

University of Bristol

Department of Historical Studies

Best undergraduate dissertations of
2014

Kathrin A Hiepko

**In Pursuit of the 'Socialist Personality':
The Closed Juvenile Correctional Facility at
Torgau, the German Democratic Republic**

The Department of Historical Studies at the University of Bristol is committed to the advancement of historical knowledge and understanding, and to research of the highest order. We believe that our undergraduates are part of that endeavour.

In June 2009, the Department voted to begin to publish the best of the annual dissertations produced by the department's final year undergraduates in recognition of the excellent research work being undertaken by our students.

This was one of the best of this year's final year undergraduate dissertations.

Please note: this dissertation is published in the state it was submitted for examination. Thus the author has not been able to correct errors and/or departures from departmental guidelines for the presentation of dissertations (e.g. in the formatting of its footnotes and bibliography).

© The author, 2014

All rights reserved. No part of this publication may be reproduced, stored in a retrieval system, or transmitted by any means without the prior permission in writing of the author, or as expressly permitted by law.

All citations of this work must be properly acknowledged.

**In Pursuit of the 'Socialist Personality': The
Closed Juvenile Correctional Facility at
Torgau, the German Democratic Republic
1964-1989**

History BA Dissertation 2014

Student Number: 1109436

Candidate Number: 43728

CONTENTS

<u>Introduction</u>	<i>page 3</i>
<u>Chapter 1:</u> Torgau as Part of the System of 'Jugendhilfe' in the GDR	<i>page 6</i>
<u>Chapter 2:</u> The Aims and Objectives of Torgau	<i>page 10</i>
<u>Chapter 3:</u> The Application of the Aims and Objectives on Life in Torgau	<i>page 16</i>
<u>Conclusion</u>	<i>page 23</i>
<u>Bibliography</u>	<i>page 25</i>
<u>Appendices</u>	<i>page 29</i>

Introduction

On 2nd November 1989, a telephone call from the Ministry of Education in East Berlin triggered the closure of the 'Geschlossene Jugendwerkhof Torgau' (closed juvenile correctional facility in Torgau). Amidst the momentous events of the fall of the Berlin Wall a week later, Torgau was officially terminated on 17th November. The inmates were all taken away, but the staff remained; they had a large task at hand. They were required to undertake the 'Umbaumaßnahmen' (building alterations) to change the appearance of the institution. Bars and shutters were removed from the windows and documents were destroyed.¹ At the time, little was known about the institution, even by the inhabitants of the small town of Torgau, situated in a remote and difficult to reach area of Saxony. In the years that followed, however, the public increasingly became aware of what life had been like in the foreboding building on the banks of the River Elbe. The town council mounted an investigation into the running of the establishment, and in due course it became part of the German parliament's in-depth study of life in communist East Germany.² Several court proceedings dealt with the question whether inmates should be paid compensation,³ and novels were written based on the experiences of those who had been incarcerated there.⁴ A museum was set up in the building itself to serve as a memorial to those who had to spent time inside.⁵

Torgau was part of East Germany's attempts to educate all young people to become 'socialist personalities'. This had been at the centre of all educational policy since the ruling SED party proclaimed its plans to build a socialist state in 1949,⁶ and the creation of such socialist personalities was consequently at the heart of the youth law of 1974.⁷ A secondary school teacher who taught during the time of the GDR asked to define the term stated that a typical socialist personality combined both political and humanist elements. One was expected to embrace the socialist system and the Marxist emphasis on production, to recognise the leading role played by the SED Party and to be prepared to subordinate one's own personal interests for the good of the collective.⁸ Mary Fulbrook agrees, adding that in this way, the socialist personality was the key link between the

¹ Claudia Linke and Eva Meisel in *Auf Biegen und Brechen: Geschlossene Heimunterbringung im Kontext sozialistischer Erziehung in der DDR, Volume , Initiativgruppe Geschlossener Jugendwerkhof Torgau*, ed. by Juliane Thieme, Gabriele Beyler and Bettina Klein, (Eisenhüttenstadt, 2006), p60.

² Enquete-Kommission 'Aufarbeitung von Geschichte und Folgen der SED-Diktatur in Deutschland', *Ideologie, Integration und Disziplinierung III, 2*, (Baden-Baden, 1995).

³ 'Gerichtsurteile': Rehabilitierung Torgau, <http://www.jugendwerkhof-torgau.de/Rehabilitierung/Gerichtsurteile/4109/> [accessed 27/04/14].

⁴ Grit Poppe, *Weggesperrt*, (Hamburg, 2009).

⁵ About the place and what it does, <http://www.jugendwerkhof-torgau.de/Verein/460/> [accessed 27/04/14].

⁶ Angela Brock in *Power and Society in the GDR: 1961-1979, The 'Normalisation of Rule'?*, (Oxford, 2013), p222.

⁷ *Jugendgesetz der DDR: 1974-1990*, ed. by Harald Rockstuhl, (Bad Langensalza, 2006), p7.

⁸ Interview with Frau S.U (see appendix).

individual and the community.⁹ The humanist goals revolved around keeping the peace, looking after one's life and one's health, and promoting ideals like equality, solidarity, the willingness to be well-read and to be culturally engaged in the arts.¹⁰ The chief pedagogue of East Germany, Gerhart Neuner, holds very similar views to the teacher, adding that a young person must have a highly developed political awareness, that is, he/she must have a 'socialist consciousness,' 'a socialist way of life' and be staunchly anti-fascist.¹¹ Angela Brock remarks that by the 1960s, the socialist personality was regarded 'as a tool that helped mould society into the required socialist shape'¹² and this would supposedly lead to the advent of 'new people', ready to drive the socialist society forward in, as Helmut Klein hoped, a dynamic and active manner.¹³ This all appears to be a utopian vision of what real-existing socialism would be like. At the same time, the creation of these perfect 'new people' reveals a significant amount of intolerance. One could only be a socialist personality and was not permitted to deviate from the norms set. Ultimately, Torgau was the product of that intolerance; it was created to deal with young people who seemed unwilling to conform to the expected norms. Inmates have recalled the emphasis placed on the socialist personality and that it was considered the ultimate goal to which all must aspire.¹⁴ They have also expressed confusion as to what the socialist personality actually was.¹⁵ To any outsider, the term does appear to be decidedly complex. This complexity might be partially responsible for its inability to reach some young East Germans.

A sizeable minority of young East Germans was unwilling to behave as was expected of a socialist personality, and this can be seen in the statistics relevant to youth crime. Crime, and indeed any kind of what was seen as unacceptable behaviour, was considered the antithesis to socialism.¹⁶ It was believed that all causes of crime were economic¹⁷ and so, through the re-distribution of wealth, everyone was on a level playing field and was not motivated by envy. From the 1960s onwards, criminologists were captivated by juvenile crime. Peter Sperlich has pinpointed why this might be. Criminologists were able to blame crime committed by adults on the previous society or societies in which they lived, with their bourgeois, capitalist values. However, for young people raised solely in

⁹ Mary Fulbrook, *The People's State: East German Society from Hitler to Honecker*, (New Haven, 2008), p115.

¹⁰ Interview with Frau S.U (see appendix).

¹¹ Gerhart Neuner, *Sozialistische Persönlichkeit-ihre Werden, ihre Erziehung*, (East Berlin, 1975), p93-4.

¹² Brock in Power, p224.

¹³ Helmut Klein, *Bildung in der DDR*, (Hamburg, 1974), p28.

¹⁴ Interview with A.M., p1,(see appendix).

¹⁵ Interview with S.L., p1, (see appendix).

¹⁶ Walter Hennig in *Berichte: Vorbeugung und Bekämpfung der Jugendkriminalität in der DDR, Teil 1*, ed. by Günter Hellriegel, (East Berlin, 1988), p4.

¹⁷ Peter Sperlich, *The East German Social Courts:Law and Popular Justice in a Marxist-Leninist Society*, (Westport, CT, 2004), p194.

the GDR, their criminal activity posed serious concerns.¹⁸ The rising levels of juvenile crime as the socialist society developed, shown in Herbert Aue's findings,¹⁹ made it a very sensitive subject matter, even with the knowledge that this increase was correlative with that in West Germany and elsewhere. This might explain why the GDR reacted as it did to misbehaviour by setting up the Geschlossene Jugendwerkhof Torgau for example. Elfie Kosewähr wrote that youth crime was the result of failing to identify with the socialist society and adopting Western practices. In the 1960s, young East Germans were preoccupied with listening to rock music, whose culture, in Kosewähr's opinion, was an incorrect perception of reality, with concerts promoting the highest forms of aggression in youths.²⁰ The observation of this 'wild' behaviour led to the term 'rowdyism', which became a prominent feature in SED leader Walter Ulbricht's clamping down on youth subcultures in the party's 11th Plenary of 1965.²¹ Interestingly, the 11th Plenary was contemporaneous to the opening of Torgau and really defines the socially conservative climate in which young people were submerged.

If someone did not live up to the socialist personality, he/she was branded 'asozial'. In Thomas Lindenberger's study on 'Asozialität', he has detected that an asocial lifestyle was associated with expressions 'alien' to a socialist society such as 'parasitic, degenerate, shiftless, obstinate, work-shirking'.²² Their attitude was characterised by an unwillingness to work or attend school. Such behaviour, however, was frowned upon in East German society, and this goes to show how easy it was for a young person to be deemed criminal and portrayed as a second-class citizen. Yet, Walter Hennig posited that juvenile criminals were not bad individuals. They merely showed an inadequate understanding of the ideological concepts through social and educational deprivation, which would in time be corrected.²³ Mark Fenemore has stated that East Germany's tendency to masculinise, 'making men out of them', was in evidence in this process of correction and clamping down on youth crime.²⁴ This essay will seek to bring out these sentiments present in East German thinking in the analysis of the Geschlossene Jugendwerkhof and its position within the Jugendhilfe system.

¹⁸ *Ibid*, p194.

¹⁹ Herbert Aue, *Die Jugendkriminalität in der DDR*, (West Berlin, 1976), p33 (for graph, see appendix).

²⁰ Elfie Kosewähr in *Berichte*, p

²¹ Mark Fenemore, *Sex, Thugs and Rock 'n' Roll: Teenage Rebels in Cold-War East Germany*, (Oxford, 2009), p177-9.

²² Thomas Lindenberger in *Socialist Modern: East German Everyday Culture and Politics*, ed. by Katherine Pence and Paul Betts, (Ann Arbor, MI, 2008), p218.

²³ Walter Hennig in *Berichte*, p8.

²⁴ Fenemore, p184.

Chapter 1: Torgau as Part of the System of 'Jugendhilfe' in the GDR

'Jugendhilfe' was the overall term describing all institutions, both on a national and a local level, dealing with children and teenagers who were perceived to have problems. The work of the Jugendhilfe was led by Eberhard Mannschatz, an academic who until 1977 led the relevant subdivision of the Ministry of Education in East Berlin and then became a professor at Humboldt University, specialising in the pedagogy of children's homes. Mannschatz assigned a two-pronged approach to the Jugendhilfe. On the one hand, it was to provide help for young people from difficult backgrounds, either within their families or, if necessary, in a children's home. On the other hand, it also had the task to deal with young people who seemed unwilling to be educated as socialist personalities and take measures to put them back on track.²⁵ The enduring motto of the Jugendhilfe, '*Keiner Darf Zurückgelassen Werden*' (no one should be left behind) served to highlight the dual character of the system.²⁶ It could be taken to mean that helpless children from disadvantaged backgrounds should not be side-lined but could also refer to those who were not yet true members of what Walter Ulbricht once termed the '*sozialistische Menschengemeinschaft*'²⁷ and needed encouragement. The Jugendhilfe lends itself to the character of Konrad Jarausch's *Welfare Dictatorship*, a paradoxical mixture of care and coercion,²⁸ but it was not a rigid dichotomy and there was some overlap between these two parts.²⁹ It was logical that children and teenagers from dysfunctional families (first part) could potentially be deviant (second part).

The ultimate goal of the Jugendhilfe was to ensure the creation of the new socialist personality and in so doing it worked closely with schools and the Freie Deutsche Jugend (communist party youth organisation) in allowing that to happen.³⁰ However, the fact that the Jugendhilfe was encompassed in the Ministry of Education, where schools and education were considered more important, has led Gerhard Jörns to suggest that the Jugendhilfe was marginalised as a result.³¹ It must be understood that the Jugendhilfe was considered a temporary fixture;³² it was believed that the problems that it faced with regard to juvenile delinquency and maladjustment should not exist in a socialist society. Eventually, the Jugendhilfe would become irrelevant. Indeed, Bernhard and Kuhn have remarked

²⁵ Eberhard Mannschatz, *Jugendhilfe als DDR-Nachlass*, (Münster, 1994), p19.

²⁶ Christoph Bernhardt and Gerd Kuhn, *Keiner Darf Zurückgelassen Werden! Aspekte der Jugendhilfepraxis in der DDR, 1959-1989*, (Münster, 1998), p13-14.

²⁷ Birgit Wolf, *Sprache in der DDR: ein Wörterbuch*, (Berlin, 2000), p210.

²⁸ Peter Grieder, *The German Democratic Republic*, (Basingstoke, 2012), p7.

²⁹ Christian Sachse, *Der Letzte Schliff: Jugendhilfe der DDR im Dienst der Disziplinierung von Kindern und Jugendlichen (1945-1989)*, p35.

³⁰ Andreas Gatzemann, *Der Jugendwerkhof Torgau: Das Ende der Erziehung*, (Berlin, 2009), p50-1.

³¹ Gerhart Jörns in *Auf Biegen und Brechen*, p36.

³² *Ibid*, p36.

that the increased instances of 'Tabuisierung' (making Taboo)³³ within the Jugendhilfe revealed the unease over the persistence of these problems in an environment of real-existing socialism. Zimmermann expands on this sensitivity by stating that liberalism and individualism were considered to be swearwords.³⁴

One of the most striking features of the Jugendhilfe was its interventionist nature. *Vormundschaft* was the term used at the moment when a decision was made whether a child should continue to live with his/her own family or whether he/she should be removed.³⁵ Eberhard Mannschatz has said in hindsight that this was often done against the will of parents. To the credit of the Jugendhilfe, however, Daniel Krausz has claimed that his findings reveal that parents and teachers appealed to the Jugendhilfe for help and that matters were not always in the state's hands alone.³⁶ Yet, Gatzemann believes that unlike in West Germany, where a firm private sphere existed, the state did have considerable influence on families and could intervene when it chose to do so.³⁷ Zimmermann agrees, suggesting that the Jugendhilfe was an example of the blurring of the boundaries between the state and private spheres so often associated with everyday life in the GDR.³⁸ It is important to acknowledge that families were much more exposed in this environment. In light of what has been said about how important the development of young people was considered to be in GDR society, groomed to be morally sound, politically obedient socialist personalities, greater control was needed for this to happen. By leaving children at the whim of parents who did not live by exemplary standards as well negative influences from the West, this could have been seen as a defeat of their cause. At the same time, though, the Jugendhilfe had a large number of volunteers working for it.³⁹ This taps into Fulbrook's notion of the *Participatory Dictatorship*⁴⁰ in that there were people willing enough to give of their time and energy to carry out measures on behalf of the state of their own accord. It is debatable as to how beneficial they were in the long run. Mannschatz naturally defends the decision to use them, stating that they were often locals to the area in which they volunteered, sometimes knowing the families with whom they came into contact, and hence this was useful in building relationships.⁴¹ Conversely, most post-reunification academics think that the use of

³³ Berhardt and Kuhn, p15.

³⁴ Verena Zimmermann, *Den neuen Menschen schaffen: Die Umerziehung von schwererziehbaren und straffälligen Jugendlichen in der DDR, (1945-1990)*, p417.

³⁵ Mannschatz, *Jugendhilfe Als DDR-Nachlass*, p19.

³⁶ Daniel Krausz, *Jugendwerkhöfe in der DDR: Der Geschlossene Jugendwerkhof Torgau*, (Hamburg, 2010), p27.

³⁷ Gatzemann, p50.

³⁸ Zimmermann, p412.

³⁹ Jörns in *Auf Biegen und Brechen*, p37.

⁴⁰ Fulbrook, *The People's State*, p12.

⁴¹ Eberhard Mannschatz, *DDR-Heimerziehung im zeitgeschichtlichen Kontext*, (unpublished manuscript, 2014), p4.

volunteers was counterproductive since these people were not adequately trained, only had a rudimentary understanding of the educational principles that were to be carried out and may have had dubious backgrounds themselves.⁴²

The educational principles that were put into practice across the Jugendhilfe were influenced to a large extent by the Soviet pedagogue, Anton Makarenko. The concept of collective education through work was taken from writings on the Gorky Colony that he had founded in the 1920s.⁴³ The sentiments present in these writings, where it is stated that the citizen 'should never limit himself to the narrow circle of his own affairs' and that the correct conduct is one 'which is of greatest service to the community',⁴⁴ were reinforced in the Jugendhilfe. The classical Marxist-Leninist principles of productivity and class-consciousness were also combined with these collectivist visions. To be a good socialist citizen, a strong '*Klassenstandpunkt*' (class awareness)⁴⁵ was considered necessary and discipline was a philosophy to uphold. The fact that the term 're-education' was developed by fellow Soviet, Alexander Kotschetow, means that it is little wonder that Hans Günter Hockerts has commented on the soviet-style welfare state.⁴⁶ Having said this, Mannschatz did manage to tailor these terms to the East German situation. He turned collective education into what he called '*Gemeinsame Aufgabenbewältigung*'⁴⁷ which requires children and adults to undertake purposeful tasks together. He believed that the children in particular would feel that they were taken seriously and would acquire a level of responsibility when participating alongside the adults, which might be parents or the educators in a home. Mannschatz had also used the term 'Schwererziehbarkeit' (difficulty to educate). The overarching educational task of the Jugendhilfe was the re-education of the '*schwererziehbare Jugendliche*' in order to produce 'new people'.⁴⁸ This process can be understood by taking into account Foucault's notions of 'normalisation'. In the Jugendhilfe, 'the sentence that condemns or acquits is not simply a judgement of guilt...it bears with it an assessment of normality and a technical prescription of possible normalisation'.⁴⁹ If a young person had shown characteristics or had committed certain acts that were contrary to the qualities embodied in the socialist personality, they needed to be guided onto the right path towards reaching what was considered normal. The 'new person' was someone who was progressing to become a socialist personality (normal) after involvement with the collective education programme of the Jugendhilfe.

⁴² Gatzemann, p60; Zimmermann, p416.

⁴³ Y.N. Medinsky in *Anton Makarenko: His Life and Works: Articles, Talks and Reminiscences*, trans. By Bernard Isaacs, ed. by Y.N. Medinsky, (Moscow, 1963), p13.

⁴⁴ *Ibid*, p174.

⁴⁵ Gatzemann, p53.

⁴⁶ Hans Günter Hockerts cited in Zimmermann, p415.

⁴⁷ Mannschatz, *DDR-Heimerziehung im zeitgeschichtlichen Kontext*, p16.

⁴⁸ Mannschatz, *Jugendhilfe als DDR-Nachlass*, p25.

⁴⁹ Lois McNay, *Foucault: A Critical Introduction*, (Oxford, 1994), p94.

This also indicates that socialist education was presumed not only to be possible but also obligatory. Alongside these newly developed ideas on collective education were traditional, Prussian virtues, such as order, discipline and hard work.⁵⁰

When examining the structure of the Jugendhilfe, it is apparent that the Heimsystem, the organisation of residential homes for children and teenagers, is of crucial importance.⁵¹ The aforementioned educational methods were put into practice in the environment of several types of homes for children and teenagers.⁵² It is only in the *Normalheime*⁵³ that such methods like re-education were not used. As can be established from the name, children in these homes were considered 'normal' and thus conformed to the values present in a socialist personality. They might have lost their parents or have come from a precarious family setting that was putting their social development in jeopardy. In opposition to Normalheime were the *Spezialheime*,⁵⁴ which, generally speaking, were a collection of institutions where the educational methods were stepped up. There were two types of Spezialheime, namely *Spezialkinderheime* intended for younger children, with some as young as 3,⁵⁵ and the *Jugendwerkhöfe*⁵⁶ intended for young people from the age of 14 to 18. Spezialkinderheime ran their own schools, whilst the focus in Jugendwerkhöfe was on apprenticeships and factory work in general.⁵⁷ Children were usually first admitted to a Normalheim. If they misbehaved or ran away frequently, they were then moved to a Spezialheim, where strict rules and discipline were enforced in an almost military fashion. Spezialheime were, however, open institutions. Teenagers who lived in a Jugendwerkhof were, for example, allowed to go to town in groups, and they usually worked in factories in the local area.⁵⁸

Some youths seemed to fail to settle to the demands made by their Jugendwerkhof and tried to escape repeatedly, in effect trying to avoid being educated as socialist personalities. Zimmermann notes that these *Entweichungen* (escapes) were regarded as a serious problem in the late 1950s and early 1960s, both by Mannschatz' department and by the justice system.⁵⁹ This led to the creation of the first and only closed Jugendwerkhof, Torgau, on 1st April 1964. It was to provide 60 places for

⁵⁰ Neuner, p39-40.

⁵¹ Sachse, p35.

⁵² Sachse, p35.

⁵³ Sachse, p35.

⁵⁴ Gatzemann, p58.

⁵⁵ Zimmermann, p251.

⁵⁶ Sachse, p205 and p225.

⁵⁷ Interview with A.M, p2 (see appendix).

⁵⁸ Mannschatz, *Jugendhilfe als DDR-Nachlass*, p58.

⁵⁹ Zimmermann, p376-7.

young people belonging to that group, who were to be incarcerated in prison-like conditions.⁶⁰ Torgau was clearly at the apex of this system of children's homes, it was the end point for those regarded as falling into the category of *Schwererziehbarkeit*. They were to be held there for a maximum of six months. At the end of their stay, they returned to their original Jugendwerkhof. Further escapes or misbehaviour could lead to a second stint in Torgau.⁶¹

Chapter 2: The Aims and Objectives of Torgau

Although the Geschlossene Jugendwerkhof was not officially a prison in the strictest sense of the word, and has been seen to be translated into English as a 'juvenile correctional facility',⁶² the aims that will be discussed in this chapter are profoundly similar to those found in Foucault's definition of modern prison regimes of the 18th Century onward. Foucault states that the control of space through the separation of individuals, homogenisation of the physical being and the installation of permanent, intense forms of surveillance all constitute a typical modern prison.⁶³ He goes on to suggest that disciplinary strategies should include 'disciplinary monotony' and 'enclosure' and a 'rule of functional sites' where different activities take place in particular areas.⁶⁴ His use of the Panopticon as an example, an especially repressive system of permanent visibility and where repeated assessment of prison inmates took place,⁶⁵ will all appear to be incredibly familiar to anyone who has come into contact, directly or indirectly, with the practices of Torgau. This chapter will seek to demonstrate, therefore, how useful and indeed relevant Foucault's definition of the modern prison is by drawing comparisons of Torgau with the various components of his definition and illustrating that Torgau really was a typical modern prison in the pursuit of its aims.

Individuals were admitted to Torgau for having rebelled against pedagogical attempts in other institutions, made several escape attempts to avoid being re-educated,⁶⁶ had committed petty crimes like theft, had displayed violent outbursts and had shown disturbed behaviour through their inability to work in a group.⁶⁷ Other vital additions included fascist provocation, a pro-Western

⁶⁰ Gatzemann, p72.

⁶¹ Linke and Meisel, *Auf Biegen und Brechen*, p54-60.

⁶² Ramona Ehret, 'I am born a man and I want to get out of here!' The memorial of the closed Torgau Juvenile Correctional Facility', *Zeitschrift für Geschichtswissenschaft* 59.12 (2011).

⁶³ McNay, p93.

⁶⁴ McNay, p93.

⁶⁵ Sara Mills, *Michel Foucault*, (London, 2003), p45.

⁶⁶ BAB DR2-12202, Arbeitsordnung des Jugendwerkhofs Torgau.

⁶⁷ BAB DR2-12201, Bericht zur Inspektion im geschlossenen Jugendwerkhof Torgau, 17.5.1967.

outlook and a lack of willingness to work and/or learn.⁶⁸ The reasons for entry are evidently rather exhaustive although there is a tangible link with the issues raised by East German criminologists and a notable absence of criteria characterising a socialist personality. Inmates' accounts confirm that these were precisely the reasons why they eventually ended up in Torgau. Heidemarie Puls in her autobiography, 'Schattenkinder', said that she had answered back in all of the other previous institutions and had voiced her disapproval of the educational methods being enforced.⁶⁹ She had also made several successful escape attempts, as had several others including inmate KB, who had done so seventeen times.⁷⁰ In the biography of a further inmate, Sonja, she appears to be a trend-conscious, Western-leaning individual, who liked beat music and was anti-socialist, heavily influenced by the unfolding events of the Prague Spring.⁷¹ Adherence to such Western subcultures was also mentioned by SL who claimed he was a punk.⁷² As a result, the measures employed in Torgau were shaped in response to these actions with the aim of stamping out such spirited individuality.

The process of entry to Torgau and remaining in arrest was very carefully thought out. It followed Makarenko's method of 'the healing shock'. Makarenko made the breakthrough with this method when he shocked a recalcitrant youth by hitting him repeatedly until he obeyed his orders.⁷³ Similarly, in Torgau, the aim was to create a number of 'shocks' on arrival in order to signal to the new inmate that this was like no other institution that he/she had been in before, that they could not get away with anything here and thus would persuade the inmate to consider his/her actions. The first 'shock' was the building itself. Before Torgau was created, the complex had for a long time been used as a prison.⁷⁴ Its high walls, barred windows and strong smell of chlorine were enough to instil fear in any new inmate, just as it had done with Sonja.⁷⁵ The second 'shock' was the forced removal of the inmate's clothing and the subsequent check for tattoos.⁷⁶ If someone had an offensive looking tattoo, such as a swastika,⁷⁷ they were told that it had to be removed. The inmate's head, male or female, was shaved, this in itself being a demonstrative way of revealing the

⁶⁸ BAB DR203-3054, Richtlinie für die Einweisung in den geschlossenen Jugendwerkhof Torgau, 1970.

⁶⁹ Heidemarie Puls, *Schattenkinder hinter Torgauer Mauern*, (Schrobenhausen, 2011), p147.

⁷⁰ Interview with inmate KB., p3 (see appendix)

⁷¹ Silke Kettelhake, *Sonja 'negativ-dekadent': Eine rebellische Jugend in der DDR*, (Berlin, 2014), p81 and 122.

⁷² Interview with SL., p1 (see appendix)

⁷³ Manfred Franz in *Beschädigte Seelen: DDR-Jugend und Staatssicherheit*, (Bremen, 2007) p23.

⁷⁴ Norbert Haase, *Spuren, Suchen und Erinnern: Gedenkstätten für die Opfer politischer Gewaltherrschaft in Sachsen*, (Leipzig, 1996), p76.

⁷⁵ Kettelhake, Sonja, p45.

⁷⁶ Brigitte Oleschinski et al. in *Einweisung nach Torgau: Texte und Dokumente zur autoritären Jugendfürsorge in der DDR*, Eine Publikation des Ministeriums für Bildung, Jugend und Sport des Landes Brandenburg, (Berlin, 1997), p109.

⁷⁷ *Ibid*, p109.

power and sinister nature of the institution. The inmate was then directed to showers, promptly disinfected and given a brown, unattractive uniform to wear.⁷⁸ What is particularly interesting is the inmates' reaction to head shaving and the showers; it reminded them of all that they had heard about Nazi concentration camps.⁷⁹ One wonders how far this was done deliberately to shock inmates even more.

The inmate was finally put into a dim isolation cell with, according to inmate Ralf Weber, no heating⁸⁰ and it was designed to be as primitive as possible. It had only a bench (which could not be used during the day), a stool and a bucket;⁸¹ a proper toilet was far too luxurious. This environment was in much the same vein as Foucault's 'disciplinary monotony' with the purpose of making the inmate more reflective. Torgau's director, Horst Kretzschmar writes in his degree paper that they needed three days, the duration of isolation, to make inmates susceptible to their demands.⁸² 'Special rules' for Zweiteinweisungen (second timers) were put into place so that the duration of isolation would be a maximum of twelve days to ensure greater effect.⁸³ The inmates were given an A4 piece of paper with a list of all the house rules which they were expected to learn by heart by the end of their isolation.⁸⁴ In a report from an inspection of the Torgau dated April 1967, the aim was to force inmates into fulfilling simple demands. As a consequence, inmates would recognise that their behaviour would not be tolerated and that it was unavoidable for them to obey the prescribed norms.⁸⁵ This early moment of shock was a crucial time to create what was considered ideal conditions for an inmate to understand the importance of their behaviour and the need for their own re-education.

Collective education was the focal point in Torgau. Everyone and everything revolved around the collective. Gatzemann has pointed out that for the hardest cases successful re-education demanded activity within the collective.⁸⁶ What exactly they tried to achieve with collective education in Torgau is a controversial matter, however. Mannschatz justifies why collective education is important in stating that education is not an autonomous process but is linked to the communal activity of all those involved in it. It must be carried out as thoroughly as possible to ensure that children and

⁷⁸ Ilona Dathe in *Erziehung hinter Gittern: Schicksale in Heimen und Jugendwerkhöfen der DDR*, ed. by Nicole Glocke, (Halle, 2011), p311.

⁷⁹ Ilona Dathe in *Erziehung hinter Gittern*, p312; Kettelhake, Sonja, p46.

⁸⁰ Ralf Weber in *Erziehung hinter Gittern*, p88.

⁸¹ Claudia Linke and Eva Meisel in *Auf Biegen und Brechen*, p57.

⁸² BAB DR203-3097, Horst Kretzschmar: 'Die Entwicklung des Jugendwerkhofes Torgau und die sozialpädagogische Aufgabenstellung', Diplomarbeit, Humboldt-Universität zu Berlin

⁸³ *Ibid.*

⁸⁴ Linke and Meisel in *Auf Biegen und Brechen*, p57.

⁸⁵ BAB DR2-12201, 'Bericht zur Inspektion im GJWH Torgau, April 67'.

⁸⁶ Gatzemann, p42.

teenagers revel in the benefits that it brings, which are said to include dynamism, motivation and an egalitarian social structure.⁸⁷ In Torgau, males and females were strictly segregated and were further divided up into groups; Heidemarie Puls refers to her 'Mädchengruppe' within the 'Mädchenstation'.⁸⁸ The groups were led by educators, who also appointed a group leader, who they felt was ready to embrace the idea of the collective, had demonstrated good organisational skills and would encourage others to do the same.⁸⁹ The motive behind this appointment was essentially a good one, as it hoped to create a positive rapport and collaborative relationship between the group and the educator. The April 1967 Inspection Report mentions that if someone in a group did something wrong, the whole group was punished. It goes on to say that it might not look positive at first sight, but the result was that it encouraged inmates to look out for others.⁹⁰ This approach is perhaps what Mannschatz means by dynamism, motivation and egalitarianism.

The aims of collective education were not necessarily as clear cut or as utopian as Mannschatz claims when specific reference is made to Torgau. It might well have been true that there were positive intentions behind collective education and that it was also considered to be politically authentic, but in an enclosed environment like Torgau, there was potential to use it as an aim to meet authoritarian ends. Mannschatz admits that the Erzieher were still superior and that he had misinterpreted Makarenko's idea of the mutual relationship between the individual and the collective.⁹¹ Instead, in Torgau, the aim was to advocate that the collective must supersede the individual, as can be seen with group rather than individual punishment and responsibility. In her analysis of totalitarian power, Hannah Arendt believes that in dictatorships very different individuals are organised in such a way that they behave as if they are one person,⁹² which actually corresponds to what Makarenko has said about the collective having one task and one world view.⁹³ This homogenisation, one of the fundamental features of Foucault's modern prison, could be seen as an aim in Torgau's collective education. They all wore the same clothing,⁹⁴ slept in dormitories⁹⁵ and ate the same food together.⁹⁶ Claudia Baum states that it is true that the removal of individuality in

⁸⁷ Eberhard Mannschatz, *Jugendhilfe in der DDR: Autobiographische Skizzen aus meinem Berufsleben*, (Berlin, 2002), p102.

⁸⁸ Puls, p196.

⁸⁹ Krausz, p77.

⁹⁰ BAB DR2-12201, Bericht zur Inspektion im GJWH Torgau, April 67, p10.

⁹¹ Mannschatz, *Autobiographische Skizzen*, p103.

⁹² Hannah Arendt cited in Manfred Franz in *Beschädigte Seelen*, p36.

⁹³ Manfred Franz in *Beschädigte Seelen*, p36.

⁹⁴ BAB DR2-12202, Kleiderordnung

⁹⁵ Ilona Dathe in *Erziehung hinter Gittern*, p312.

⁹⁶ Kettelhake, Sonja, p148.

Torgau was part of its authoritarian rule.⁹⁷ An example to illustrate that this statement is valid is the way in which the bathrooms were structured. There were no toilet cubicles and the toilets were lined up side-by-side,⁹⁸ not simply to reinforce the collective environment but also to increase surveillance on inmates that were already closely monitored.

Education through work was another important part in the process of re-education⁹⁹ and was seen to complement collective education. Makarenko believed in the importance of being 'a member of a working community' and that 'work capacities are not a gift of nature, but are cultivated in a person throughout their life, especially youth'.¹⁰⁰ He goes on to say that a 'child should also be able to perform jobs which do not evoke any special interest' and that 'even the most disagreeable work will give him pleasure if he realises the value of work'.¹⁰¹ Hence, what was behind Makarenko's theory was the Marxist idea that work is vital to the education of a human being and encourages a rounded and disciplined individual.¹⁰² This ethos was taken up by the staff at Torgau in a very rigorous fashion, in the spirit of Christian Sachse's phrase 'Erziehung zur Arbeit durch Arbeit' (teaching teenagers how to work through making them work).¹⁰³ Torgau staff might have capitalised on the fact that East German society was very sensitive to any signs of someone being work-shy; in fact, one could even be sentenced for failing to work.

Land machine building and electrical companies had contracts with Torgau and production areas within the compound were created. Males were to do drilling and cutting whereas females did work which required more skill with their hands, namely putting together electrical switches.¹⁰⁴ The educator in charge of work would set a target for the inmates to make these simple tasks seem more purposeful. This would culminate in an examination after thirteen weeks, which, if passed, would lead to a low-level qualification.¹⁰⁵ Giving work value, enhancing competition and making the inmates feel that they had been productive was extremely important in the quest to re-educate. Inmates also earned money for their work. The amount was dependent on the inmate's performance as judged by the educator.¹⁰⁶ Assessment and judgment is also alluded to in the example of the Panopticon that Foucault has used, which is, of course, in an entirely different

⁹⁷ Claudia Baum in *Beschädigte Seelen*, p260.

⁹⁸ Interview with K.B, p2 (see appendix); Zimmermann, p382; Ralf Weber in *Erziehung hinter Gittern*, p99.

⁹⁹ BAB DR2-12201, Staatssekretär Lorenz MfV, Vors des Rates des Kreises Torgau.

¹⁰⁰ Makarenko, *His Life*, p189.

¹⁰¹ *Ibid*, p194.

¹⁰² Zimmermann, p59.

¹⁰³ Sachse, p96.

¹⁰⁴ BAB DR2-12202, *Arbeitsordnung des Jugendwerkhofs Torgau*.

¹⁰⁵ Zimmermann, p390-1.

¹⁰⁶ BAB DR203-3054, *Erziehungskonzeption für die Arbeit im geschlossenen Jugendwerkhof Torgau*, 1970.

ideological environment but employing nonetheless a similar method.¹⁰⁷ The inmates were allowed to spend the money on toiletries, school items, even chocolate and sweets, but if the inmate had broken something in Torgau, the money had to be used to replace the item.¹⁰⁸ This clearly sought to educate the inmate into behaving morally and, as in collective education, inmates were taught to consider others and reflect on the consequences of their actions.

It was the intention that Torgau should try to instil in inmates a positive attitude to learning; it was believed that it was simply a case of 'learning to learn'.¹⁰⁹ Inmates had lessons only on the one day a week when work did not happen, with four lessons in total on that day.¹¹⁰ During the lessons, the tone was very militaristic, heightening the formality and seriousness of the learning environment and showing how integral learning should be. Inmates had to stand to attention when addressed by an educator¹¹¹ and were expected to participate enthusiastically. The curriculum intended to be both practical and ideological.¹¹² The ideological component came largely from the Staatsbürgerkunde (citizenship) lessons, designed to educate the inmates into thinking along the appropriate Marxist-Leninist lines. The educators prioritised this subject over German and Mathematics; it was claimed that they were dealing with youths who thought that 'the evil state' had put them in Torgau and sacrificed their freedom.¹¹³

Freizeitkurse (free time 'courses') existed to bolster what was learnt in the Staatsbürgerkunde lessons in particular.¹¹⁴ It appears that free time learning activities were seen as even more important than lessons in that they were far more prolific. The fact that these learning activities were encompassed in 'free time' indicates that it was a much more calculating and subtle means of getting the inmates to conform. They were given homework, learnt about practical life skills¹¹⁵ and were made to read a newspaper daily.¹¹⁶ Torgau was characterised by routine; there was a clear link between discipline and the need for a monotonous, repetitive timetable. The daily routine was always in the same order¹¹⁷, with set times for eating and going to the toilet.¹¹⁸ It left no room for individuality as the inmate was living by the rules of the educators. Discipline was increased further

¹⁰⁷ McNay, p93.

¹⁰⁸ BAB DR2-12202, Arbeitsordnung des Jugendwerkhofs Torgau.

¹⁰⁹ BAB DR203-3054, Erziehungskonzeption für die Arbeit im geschlossenen Jugendwerkhof Torgau, 1970.

¹¹⁰ BAB DR2-12202, Arbeitsordnung des Jugendwerkhofs Torgau.

¹¹¹ Ralf Weber in Erziehung Hinter Gittern, p91.

¹¹² BAB DR2-12202, Arbeitsordnung des Jugendwerkhofs Torgau.

¹¹³ BAB DR2-12201, Bericht zur Inspektion im geschlossenen Jugendwerkhof Torgau, 17.7.1967.

¹¹⁴ BAB DR203-3054, Freizeitkurssystem im Jugendwerkhof Torgau, 1970.

¹¹⁵ *Ibid.*

¹¹⁶ BAB DR2-12201, Bericht zur Inspektion im geschlossenen Jugendwerkhof Torgau, 17.5.1967.

¹¹⁷ BAB DR2-12202, 'Hausordnung' in Arbeitsordnung des Jugendwerkhofs Torgau.

¹¹⁸ Ralf Weber in Erziehung hinter Gittern, p94.

with the use *Zwangssport*,¹¹⁹ the word 'Zwang' meaning 'force' to imply that one had firstly, to do the sport and secondly, that it was impossible to choose what sport was done. Interestingly, all sport took place in the courtyard,¹²⁰ reinforcing Foucault's 'rule of functional sites' in the modern prison system.

Chapter 3: The Application of the Aims and Objectives on Life in Torgau

The consequences that resulted from these aims will not have been envisaged. For some inmates, they proved to be a deadly force and provided an unbearable amount of suffering. Controversial reports even from official material, including grievances from the inmates that were sent directly to the Ministry of Education, and emotional responses from inmates in interviews bring to bear the serious damage done in Torgau. Some inmates cannot come to terms with their experiences to such an extent that they have remained silent. Gatzemann has found that inmates, or their partners, have denied that they had ever been to Torgau.¹²¹ As will be discovered in this chapter, there is, in addition to Gatzemann's point, the stigma that was attached to Torgau during the time of the GDR. It may well be that after reunification inmates have not managed to shift the thoughts of being stigmatised. Mannschatz has stated that in hindsight, he believed that Torgau was a mistake¹²² and that in principle he is now against closed children's homes.¹²³ He has also stated that he argued against the creation of Torgau at the time, but could not hold sway in the Ministry of Education.¹²⁴ However, he seemed to have changed his mind by 1969, when the existence of Torgau was really questioned. Miraculously, four inmates had managed to escape in early January. When they were caught, they were interviewed, during which time they described the educational regime in Torgau and the abuse happening there. A letter from a state prosecutor was sent to Mannschatz asking him whether such an institution should exist.¹²⁵ Mannschatz replied that Torgau was vital because it was the institution of discipline in the Jugendhilfe, it created a situation where juveniles were prepared

¹¹⁹ Claudia Baum in *Beschädigte Seelen*, p262.

¹²⁰ Gatzemann, p133.

¹²¹ Gatzemann, p107.

¹²² Mannschatz, *Autobiographische Skizzen*, p92.

¹²³ Eberhard Mannschatz, *Geschlossene Heimunterbringung*, (Unpublished manuscript, 2014), p3.

¹²⁴ Eberhard Mannschatz, *Umgang mit DDR-Heimerziehung nach der Wende*, (Unpublished manuscript, 2014),p3.

¹²⁵ BAB DR2-12201, Letter from Mrs Goldenbaum from the office of the Generalstaatsanwalt to Prof. Dr. Mannschatz, 8.5.1969.

to be educated and was in the interest of the safety, stability and security of the educational situation in other Jugendwerkhöfe.¹²⁶

The apparent optimism of Makarenko's theory of collective education could not be produced in reality and it became clear that collective education caused problems. During the 1969 investigation on Torgau, the visiting psychiatrist, Dr. Werner, made a damning report on the collective education programme. He believed that the measures were designed in such a way that the mistakes of individuals had a detrimental effect and made the collective look burdensome. He went on to say that punishment of a group did not lead to collective responsibility but rather collective guilt. He had also detected an antagonistic relationship between inmates and educators.¹²⁷ Importantly, this poor relationship could have had a negative impact on the attitudes towards the state and its institutions,¹²⁸ making the work in Torgau all the more difficult. The inmates were not only reacting against the so-called collective responsibility that the psychologist had pinpointed; Krausz argues that most youths were quick enough to recognise and take against the idea of their individuality being seized from them.¹²⁹ Oleschinski, Haase, Kleine and Rösner have referred to this scenario as '*persönlichkeitsfeindlich*' (inimical to the personality).¹³⁰ Inmates were not fooled therefore by the way in which Torgau sought to homogenise. They did not interpret the situation in the bathroom, with the toilets having no cubicles, in a positive way. KB thought that this was a breach of a basic private right¹³¹ and this opinion is shared by others.¹³² In addition, in her experience, which is shared by Ilona Dathe, there was always a male educator overseeing the girls and a female educator for the boys in their trips to the toilet.¹³³ This painted a rather perverse image of the collective.

The most treacherous development to come out of the collective environment was a well-defined pecking order.¹³⁴ Zimmermann is of the opinion that in this way, collective education inadvertently enhanced individuality through the development of social status¹³⁵ and there is evidence to suggest that this was certainly the case. It can be seen conspicuously in situations where collective education

¹²⁶ BAB DR2-12201, Letter from Professor Mannschatz to Mrs. Goldenbaum from the office of the Generalstaatsanwalt, 20.6.1969.

¹²⁷ BAB DR2-12201, Report regarding an examination of male youths in the Jugendwerkhof Torgau written by Dr. Werner, Kombinat der Sonderheime für Psychodiagnostik and pädagogische-psychologische Therapie, 13.6.1969.

¹²⁸ *Ibid.*

¹²⁹ Krausz, p75.

¹³⁰ Oleschinski et al., *Einweisung nach Torgau*, p99.

¹³¹ Interview with K.B, p2 (see appendix).

¹³² Ralf Weber in *Erziehung Hinter Gittern*, p99.

¹³³ Ilona Dathe in *Erziehung Hinter Gittern*, p306; Interview with K.B, p2 (see appendix).

¹³⁴ Krausz, p75.

¹³⁵ Zimmermann, p402.

and education through work coincided. During lessons and *Freizeitkurse*, the academically weak pupils were made to suffer by fellow inmates in the group.¹³⁶ Physically weaker inmates were picked on too and were forced into doing the most unpleasant cleaning work.¹³⁷ Trouble of this sort was exacerbated mostly through 'collective self-education'.¹³⁸ The educators were not always keen on giving out undesirable instructions, such as how many laps inmates should do around the courtyard and checking whether individuals were clean. To get out of having to do this, they appointed *Funktionäre* (functionaries), inmates within the groups who were given responsibilities. There were *Funktionäre* for sport and hygiene, for example, and the roles were usually given to those who were physically imposing and left an impressive mark on the educator.¹³⁹ Privileges that came with being a *Funktionär* included a greater allowance to watch television and generally more freedom to say and do as one pleased.¹⁴⁰ At the same time, however, it was a responsibility and if someone in the group failed to do a particular task that a *Funktionär* was overseeing, it was the *Funktionär* who got in trouble. When this occurred, the physically strong *Funktionär* resorted to beating up the culprit, even going so far as getting together a gang to terrorise the individual.¹⁴¹

In his autobiography, Mannschatz embarks on a self-critical analysis of the way collective education was carried out in children's homes. He believes that there was too much emphasis placed on discipline and order in the collective environment and not enough on creating a stable, harmonious atmosphere. He criticises himself for allowing what was initially considered collective education to evolve into 'collective argument'.¹⁴² However, Martin Hannemann in the Enquete-Kommission of 1995 believes that, far from being a preventable outcome as Mannschatz hints, extreme discipline was a logical product of the scientific approach to re-education.¹⁴³ Had Mannschatz intervened, he might have prevented what has been conveyed in a string of accusations from inmates about the disciplinary actions taking place in Torgau. The resultant investigation that took place in 1969 produced two different reports, the first being from the Jugendhilfe department of the Ministry of Education based on interviews with Kretzschmar and the educators,¹⁴⁴ and a second report by Dr. Werner, with the inmates. Often, the two came to different conclusions. The psychiatrist firmly

¹³⁶ Krausz, p76.

¹³⁷ Krausz, p76.

¹³⁸ BAB DR203-3054, Erziehungskonzeption für die Arbeit im geschlossenen Jugendwerkhof Torgau, 1970.

¹³⁹ Zimmermann, p400-401.

¹⁴⁰ Krausz, p76.

¹⁴¹ Krausz, p77.

¹⁴² Mannschatz, *Autobiographische Skizzen*, p102.

¹⁴³ Martin Hannemann in Enquete Kommission, 'Aufarbeitung von Geschichte und Folgen der SED-Diktatur in Deutschland': *Ideologie, Integration und Disziplinierung III, 2*, p1217

¹⁴⁴ BAB DR2-12201, Bericht zur Überprüfung von Aussagen Jugendlicher über Vorkommnisse im geschlossenen Jugendwerkhof Torgau, 10.6.1969.

believed that what the inmates were saying was believable; he interviewed many inmates separately and they all made similar statements.¹⁴⁵ What was overwhelming was how many references were made to acts of violence and aggression. Inmates complained that educators were drunk and that they threw water in the rooms, which were both rejected by the first report.¹⁴⁶ Instead, the first report talks of the violence of the inmates towards the educators, citing a case where a female inmate was attacking an Erzieherin with a stool. Interestingly, however, the first report partially accepts an accusation related to educators hitting inmates on the head with keys and verifies that Erzieher Kühne tipped everything out of inmates' wardrobes when their beds were not made up in an orderly fashion.¹⁴⁷

This type of behaviour has also been observed by inmates who were in Torgau well after 1969. Stephan Lauter claims that he was hit by keys in the nineteen eighties.¹⁴⁸ Ralf Weber reports that Kretzschmar was extremely ruthless and hit him profusely in 1971.¹⁴⁹ There was an infamous educator named 'Frau Engemann' who carried a truncheon with her. She hit Ilona Dathe in the shin and according to Dathe the scar can still be seen.¹⁵⁰ KB had an encounter with Engemann and described her as an overweight woman, who pushed her hard into the wall in the arrest cell.¹⁵¹ As late as 1989, an instruction was given to educators to inform them that they must not use any violence towards inmates unless it was a matter of self-defence,¹⁵² indicating therefore that they were using violence as a method of control. Mannschatz casts doubt on the believability of these accusations by stating that after reunification, no educator was sentenced, but does admit that the inner regime of Torgau was shameful. He explains that the subtle effects brought about as a result of Torgau's threatening presence allowed for harsher methods of discipline in other children's homes.¹⁵³

¹⁴⁵ BAB DR2-12201, Report regarding an examination of male youths in the Jugendwerkhof Torgau written by Dr. Werner, Kombinat der Sonderheime für Psychodiagnostik and pädagogische-psychologische Therapie, 13.6.1969.

¹⁴⁶ BAB DR2-12201, Bericht zur Überprüfung von Aussagen Jugendlicher über Vorkommnisse im geschlossenen Jugendwerkhof Torgau, 10.6.1969.

¹⁴⁷ *Ibid.*

¹⁴⁸ Stefan Lauter in *Erziehung Hinter Gittern*, p228.

¹⁴⁹ Ralf Weber in *Erziehung Hinter Gittern*, p88-9.

¹⁵⁰ Ilona Dathe in *Erziehung Hinter Gittern*, p312.

¹⁵¹ Kathrin Begoin in *GJWH: Material zum Geschlossen Jugendwerkhof Torgau*, DVD made by Initiativgruppe Geschlossener Jugendwerkhof Torgau.

¹⁵² BAB DR203-3054, Document regarding the use of corporal punishment in Torgau, 1989.

¹⁵³ Mannschatz, *Autobiographische Skizzen*, p92.

It comes as little surprise as to why the educators were accused of acts of violence. Christian Sachse has pointed out that it was very difficult to get people willing enough to work in Torgau.¹⁵⁴ Inmate AM referred to them as '*Quereinsteiger*',¹⁵⁵ which is a term used for people who have not been in a specific profession from the start. Academic literature on Torgau shares the view that educators were not well qualified,¹⁵⁶ were willing to live in conditions that were as bad as the inmates' to secure employment. As has been discovered, East Germany was driven by employment. One has to bear in mind that a person working in Torgau had to be of a certain character, hardy enough to withstand the inmates and all that they would see. KB defines this character by stating that educators at the time she was in Torgau had been in adult prisons and already had a record of being exceedingly stern to adults.¹⁵⁷ At the same time, though, an educator from the Jugendwerkhof Burg makes the point that in Torgau, the educators were not working with innocent teenagers. From his experience of the inmates at Burg, those that went on to Torgau had all misbehaved and were, quite rightly, considered a danger to the community.¹⁵⁸ Working with these teenagers was dangerous and, from his experience, alcoholism amongst the educators was common.¹⁵⁹ Although the educators' acts of violence cannot be excused, one should not be too quick to judge them; their job was neither easy nor desirable.

The gravest error made in Torgau was the attitude toward teenagers who had severe psychiatric problems. There were records of inmates of having visited psychiatrists and having been in a *Nervenklinik* (mental institution) before being put in Torgau. Inmate Heidemarie Puls documents her time of being in a *Nervenklinik* after suffering the trauma of sexual abuse from her Uncle.¹⁶⁰ In the Sonderakte of B.B, he has a history a visit to a *Nervenklinik* and detailed analysis of a complex family situation.¹⁶¹ Divorced parents and single parent families were a decided presence in the Sonderakten, proving that it was this type of situation sending the inmate off the rails. As is apparent in this essay, there is a punitive element in Torgau's method of re-education. Arguably, that method can only be justified if the inmates have done what is deemed to be criminal, as assessed in this society through the qualities of the socialist personality, yet are psychologically stable. Trauma of family separation, the loss of a parent or sexual abuse does not mean that the person's misbehaviour is totally genuine. Due to Torgau privileging the collective over the individual, it

¹⁵⁴ Sachse, p78.

¹⁵⁵ Interview with Alexander Mueller, p1 (see appendix).

¹⁵⁶ Sachse, p78.

¹⁵⁷ Interview with K.B, p2 (see appendix).

¹⁵⁸ Gatzemann, p111.

¹⁵⁹ Gatzemann, p136.

¹⁶⁰ Puls, p59.

¹⁶¹ BAB DR203, Sonderakte B.B.

followed that they failed to differentiate between the types of inmate, the free-spirits like 'negativ-dekadent' Sonja¹⁶² and Ilona Dathe,¹⁶³ together with those with considerable psychological damage.

A sign that Torgau was inappropriate for the kind of youths it was admitting was the number of suicide attempts that occurred. In the registration of '*Besondere Vorkommnisse*' (special events), suicide attempts were included. In 1971, there were two suicide attempts in two months (March and April). The first occurred when educators responded to loud screams and found that a girl had tried to strangle herself with a shoelace.¹⁶⁴ When asked why she had done it the following day, she responded by saying that she was being wrongly treated by an educator, a link between the failings of the educators and disturbed behaviour in Torgau. During the second suicide attempt, another inmate tried to do the same thing, again with a shoelace. The response of the educators was to increase security,¹⁶⁵ not to provide assistance for those that were suffering. Thankfully, these suicide attempts were unsuccessful. Some, however, were successful and spectacularly brutal. Claudia R recalled a girl killing herself by taking a doctor's syringe and injecting air into her bloodstream.¹⁶⁶ On the 29th April 1988, Steve B., whose report stated that he was in a bad psychological state, addicted to tablets and was prone to depression, committed suicide by hanging himself with his shirt.¹⁶⁷ It seems rather strange that, knowing that these inmates were mentally troubled, educators could not adapt to their problems. Individual needs did not feature as a priority and that was a huge failing. It led to a very cold and distant approach; for example, the grips from the windows were removed to stop inmates from hanging themselves in the future,¹⁶⁸ but educators did not react to information that they were given about inmates' state of mind.

In many ways, the motives behind suicide and escape attempts were similar; they were both efforts to ensure that the inmate was out of their current situation. One incident combined the elements of suicide and escape. In 1989, an inmate told his fellow peers that they should kill him so that they could escape in the commotion that it would cause.¹⁶⁹ Escapes were extremely uncommon occurrences in Torgau as vicious guard dogs were present around the compound and made such attempts very dangerous. There were, nonetheless, plausible reasons for why escape attempts were made. As has already been made apparent, there was much from which to escape. A decisive factor was sport. Even to the authorities, youths were suggesting that excessive demands were made in

¹⁶² Kettelhake, Sonja, p97-104.

¹⁶³ Ilona Dathe in *Erziehung hinter Gittern*, p300.

¹⁶⁴ BAB DR203-3054, Suicidversuche von Jugendlichen, 17.5.1971.

¹⁶⁵ *Ibid.*

¹⁶⁶ Gatzemann, p132.

¹⁶⁷ Zimmermann, p404.

¹⁶⁸ BAB DR203-3054, Betriebsbezogene Auswertung des Suicides des Jugendlichen B. am 29.4.1988.

¹⁶⁹ Linke and Weisel in *Auf Biegen und Brechen*, p59.

sports, citing an example where they were forced to carry 7.5 kilogram weights.¹⁷⁰ The first report from 1969 admits that inmates were forced to do sport in freezing temperatures and that the demands were seen as challenge. They do not accept that it was excessive and instead thought of it as beneficial in its aim to discipline.¹⁷¹ Meanwhile, the psychiatrist in the second report observed that for the vast majority of the youths, the quantity of the sport was excessive and that the sporting expectations were not adapted to the capabilities of the individual.¹⁷² Inmates have confirmed this, especially when sport was used as a measure of punishment. SM recalls the educators finding cigarettes in his group room and making them all do 100 laps around the courtyard.¹⁷³ The argument that sport was purely disciplinary does not account for times when, for example, an educator held a knife underneath the chest of an inmate¹⁷⁴ when he/she was doing press-ups to ensure that they carried on. It cannot be denied that Torgau was sinister. As has been seen with the suicide and escape attempts and violence from the educators, serious injury was a way of life; educators seemed almost immune to it. It appears that excessive sport and the manner in which it was carried out had led inmates to characterise the ethos in Torgau as one that sought to 'break' their will.¹⁷⁵ Sport engendered further animosity in that it ate up so much of the free-time of inmates. This meant that there was only an hour of free-time every week on a Sunday,¹⁷⁶ creating small amounts of what a typical teenager would consider as pleasure and not enough to look forward to.

In terms of the longer-term impact, Torgau left a mark on those that had been there. For one thing, Torgau did not equip inmates sufficiently for entry into the wider world. School education at Torgau was only basic, and the qualification that Torgau inmates received from their work training amounted to virtually nothing. Zimmermann points out that a 'helper' for fitting electrical switches or a 'helper' for welding could do very little in the world of work.¹⁷⁷ The inability to find a decent job has been a recurring aspect raised by inmates. Sonja could only get a job in a laundrette.¹⁷⁸ She would have liked to continue her education due to the fact that she was good academically, but by the time she was finished with the Jugendhilfe and Torgau, she was eighteen. Ilona Dathe has spoken of the fact that Torgau was like a 'black mark' to her name and that she was branded as

¹⁷⁰ BAB DR2-12201, Bericht zur Überprüfung von Aussagen Jugendlicher über Vorkommnisse im geschlossenen Jugendwerkhof Torgau, 10.6.1969.

¹⁷¹ *Ibid.*

¹⁷² BAB DR2-12201, Report regarding an examination of male youths in the Jugendwerkhof Torgau written by Dr. Werner, Kombinat der Sonderheime für Psychodiagnostik und pädagogisch-psychologische Therapie, 13.6.1969.

¹⁷³ SM in *Material zum Geschlossen Jugendwerkhof Torgau*, DVD.

¹⁷⁴ Gatzemann, p128.

¹⁷⁵ Interview with K.B, p2 (see appendix); Interview with S.L, p1 (see appendix).

¹⁷⁶ BAB DR203-3054, Freizeitkurssystem im Jugendwerkhof Torgau, 1970.

¹⁷⁷ Zimmermann, p390.

¹⁷⁸ Sonja in *Material zum Geschlossen Jugendwerkhof Torgau*, DVD.

'asozial'.¹⁷⁹ KB was very sad that she was not permitted to do her 'dream job', which was working with disabled children. She really felt that that was what she could put her mind to, but she was never given the opportunity because of the stigma attached to her.¹⁸⁰ Adjusting to a life without routine, not being told what to do and when, was also difficult. Ilona Dathe states that she tried to commit suicide twice when she returned home but her mother managed to stop her on both occasions.¹⁸¹ AF,¹⁸² AM, and SL have all said that they suffered from Post-Traumatic Stress Disorder and depression.¹⁸³ The behaviour that inmates learnt from Torgau was solving a problem through violence. This might justify why some ended up in prison after Torgau, like Sonja and Stefan Lauter. Lauter has mentioned that he finds it difficult to trust others; there were too many he could not trust in Torgau.¹⁸⁴ He as well as AM state that they suffer from mental and physical health problems and have both taken early retirement.¹⁸⁵ Lauter goes so far as to say that he is severely disabled.¹⁸⁶ Torgau clearly changed inmates' lives irrevocably.

Conclusion

To conclude, this essay has revealed that the inner regime of Torgau and some of its aims were intentionally repressive and dictatorial. Torgau was not representative of the entire Jugendhilfe system. As has been seen, this took on a two part format, one of care and coercion. Torgau was at the far end of the coercive side of the Jugendhilfe and evidence has been presented to suggest that it lived up to its position. Torgau's aims were not all negative; in the fields of collective education and education through work, inspired so heavily by Makarenko, Mannschatz and his colleagues were able to justify why inmates would want to participate actively. A sense of togetherness and sharing are not typically negative qualities and aspiring to work hard is promoted in any society. However, there were also aims, as well as elements within collective education and education through work, that were authoritarian from the outset and brought about clear expectations of an authoritarian end product. The whole process of re-education presupposed a level of force. One had to suppress individuality in order to mould the person into the required shape, namely the highly sought after 'socialist personality'. Torgau inmates were seen as so far away from the 'socialist personality' and in

¹⁷⁹ Ilona Dathe in *Erziehung hinter Gittern*, p320.

¹⁸⁰ Interview with K.B., p3 (see appendix).

¹⁸¹ Ilona Dathe in *Erziehung hinter Gittern*, p318.

¹⁸² Andreas Freund in *Material zum Geschlossenen Jugendwerkhof Torgau*, DVD.

¹⁸³ Interview with A.M, p1; Interview with S.L, p2 (see appendix).

¹⁸⁴ Interview with S.L, p2. (see appendix).

¹⁸⁵ Interview with A.M, p2; Interview with S.L, p2 (see appendix).

¹⁸⁶ Interview with S.L, p2 (see appendix).

need of so much re-education that it defined the whole character of the institution. They could not be trusted; the closed environment and qualities that clearly resembled a modern prison as defined by Foucault were products of the scepticism of the authorities.

A study of Torgau is vitally important in getting to know the workings of the GDR better. Historians from Mary Fulbrook to Konrad Jarausch, both of whom have been mentioned in this essay, have tried to get to grips with what best characterises the true nature of the GDR. This study will really inform the ever growing debates that are being had on this matter. For one thing, it brings the issues of young people to the fore, who are pushed so often to the fringes in general discussion. The generations of inmates that have passed through Torgau had all grown up in the GDR. They knew of no other society, not even the Nazi period immediately prior to it. What the inmates reveal is that GDR society was one of contradictions. It pressed forward with progressive socialist policies yet anchored itself deeply in socially conservative, Prussian discipline. It is exactly this setting in which inmates, whether free-spirited, psychologically perturbed or anti-socialist, were caught up. What is extremely profound is how teenagers from different backgrounds and with different problems and attitudes converged in this one institution. This diversity makes Torgau an ideal vantage point for those wishing to discover more about youth in the GDR, what it was like growing up at that time and the expectations placed on each individual citizen.

BIBLIOGRAPHY

➤ **Secondary Literature**

Aue, Herbert, *Die Jugendkriminalität in der DDR*, (West Berlin, 1976)

Christoph Bernhardt and Gerd Kuhn, *Keiner Darf Zurückgelassen Werden! Aspekte der Jugendhilfepraxis in der DDR, 1959-1989*, (Münster, 1998)

Ehret, Ramona, 'I am born a man and I want to get out of here!' The memorial of the closed Torgau Juvenile Correctional Facility', *Zeitschrift für Geschichtswissenschaft* 59.12 (2011)

Fenemore, Mark, *Sex, Thugs and Rock 'n' Roll: Teenage Rebels in Cold-War East Germany*, (Oxford, 2009)

Fulbrook, Mary (ed.), *Power and Society in the GDR: 1961-1979, The 'Normalisation of Rule'?*, (Oxford, 2013)

Fulbrook, Mary, *The People's State: East German Society from Hitler to Honecker*, (New Haven, 2008)

Gatzemann, Andreas, *Der Jugendwerkhof Torgau: Das Ende der Erziehung*, (Berlin, 2009)

Grieder, Peter, *The German Democratic Republic*, (Basingstoke, 2012)

Klein, Helmut, *Bildung in der DDR*, (Hamburg, 1974)

Krausz, Daniel, *Jugendwerkhöfe in der DDR: Der Geschlossene Jugendwerkhof Torgau*, (Hamburg, 2010)

Mothes J. et al., (eds.), *Beschädigte Seelen: DDR-Jugend und Staatssicherheit*, (Bremen, 2007)

Norbert Haase, *Spuren, Suchen und Erinnern: Gedenkstätten für die Opfer politischer Gewaltherrschaft in Sachsen*, (Leipzig, 1996)

Pence, Katherine and Paul Betts (eds.), *Socialist Modern: East German Everyday Culture and Politics*, (Ann Arbor, MI, 2008)

Sachse, Christian, *Der Letzte Schliff: Jugendhilfe der DDR im Dienst der Disziplinierung von Kindern und Jugendlichen (1945-1989)*, (Schwerin, 2010)

Sperlich, Peter, *The East German Social Courts: Law and Popular Justice in a Marxist-Leninist Society*, (Westport, CT, 2004)

Thieme, Juliane, Gabrielle Beyler and Bettina Klein (eds.), *Auf Biegen und Brechen: Geschlossene Heimunterbringung im Kontext sozialistischer Erziehung in der DDR, Volume 1: Initiativgruppe Geschlossener Jugendwerkhof Torgau*, (Eisenhüttenstadt, 2006)

Wolf, Birgit, *Sprache in der DDR: ein Wörterbuch*, (Berlin, 2000)

Zimmermann, Verena, *Den neuen Menschen schaffen: Die Umerziehung von schwererziehbaren und straffälligen Jugendlichen in der DDR, (1945-1990)*

Website – Gedenkstätte Geschlossener Jugendwerkhof Torgau

‘Gerichtsurteile’: Rehabilitierung Torgau

<http://www.jugendwerkhof-torgau.de/Rehabilitierung/Gerichtsurteile/4109/>[accessed 27/04/14].

The Gedenkstätte (museum), <http://www.jugendwerkhof-torgau.de/Verein/460/>[accessed 27/04/14]

Secondary literature incorporating primary material

Y.N. Medinsky, *Anton Makarenko: His Life and Works: Articles, Talks and Reminiscences*, trans. By Bernard Isaacs, (Moscow, 1963)

Enquete Kommission, ‘Aufarbeitung von Geschichte und Folgen der SED-Diktatur in Deutschland’: *Ideologie, Integration und Disziplinierung III, 2*, (Baden-Baden, 1995)

Einweisung nach Torgau: Texte und Dokumente zur autoritären Jugendfürsorge in der DDR, Eine Publikation des Ministeriums für Bildung, Jugend und Sport des Landes Brandenburg, (Berlin, 1997)

Novel

Poppe, Grit, *Weggesperrt*, (Hamburg, 2009)

East German academic literature on the ‘Socialist Personality’ and youth crime

Jugendgesetz der DDR: 1974-1990, (Bad Langensalza, 2006)

Gerhart Neuner, *Sozialistische Persönlichkeit-ihr Werden, ihre Erziehung*, (East Berlin, 1975),

Günter Hellriegel (ed.), *Berichte: Vorbeugung und Bekämpfung der Jugendkriminalität in der DDR, Teil 1*, (East Berlin, 1988)

➤ Primary Material

Interviews, memoirs and biographies

Heidmarie Puls, *Schattenkinder hinter Torgauer Mauern*, (Schrobenhausen, 2011)

Interviews with inmates KB, SL, AM and teacher Frau SU (see appendix)

Glocke, Nicole (ed.), *Erziehung hinter Gittern: Schicksale in Heimen und Jugendwerkhöfen der DDR* (Halle, 2011) [compilation of biographies and interviews produced by Glocke]

'GJWH': Material zum Geschlossenen Jugendwerkhof Torgau/DDR, Initiativgruppe Geschlossener Jugendwerkhof Torgau e.V., DVD created by Kornelia Beer et al.

Kettelhake, Silke, *Sonja 'negativ-dekadent': Eine rebellische Jugend in der DDR*, (Berlin, 2014)

Literature written by Prof. Dr. Eberhard Mannschatz

Eberhard Mannschatz, *Jugendhilfe in der DDR: Autobiographische Skizzen aus meinem Berufsleben*, (Berlin, 2002)

Eberhard Mannschatz, *Jugendhilfe als DDR-Nachlass*, (Münster, 1994)

Eberhard Mannschatz, *Geschlossene Heimunterbringung*, (Unpublished manuscript, 2014)

Eberhard Mannschatz, *Umgang mit DDR-Heimerziehung nach der Wende*, (Unpublished manuscript, 2014)

Eberhard Mannschatz, *DDR-Heimerziehung im zeitgeschichtlichen Kontext*, (unpublished manuscript, 2014)

Documents from the Bundesarchiv Berlin (BAB) Lichterfelde Branch

BAB DR203-2447, Sonderakte Torgau, J.B

BAB DR203-3584, Sonderakte B.B.

BAB DR203-3054, Richtlinie für die Einweisung in den geschlossenen Jugendwerkhof Torgau, 1970.

BAB DR203-3054, Erziehungskonzeption für die Arbeit im geschlossenen Jugendwerkhof Torgau, 1970.

BAB DR203-3054, Document regarding the use of corporal punishment in Torgau, 1989.

BAB DR2-12201, Bericht zur Inspektion im geschlossenen Jugendwerkhof Torgau, 17.5.1967.

BAB DR2-12201, Letter from Mrs Goldenbaum from the office of the Generalstaatsanwalt to Prof. Dr. Mannschatz, 8.5.1969.

BAB DR2-12201, Report regarding an examination of male youths in the Jugendwerkhof Torgau written by Dr. Werner, Kombinat der Sonderheime für Psychodiagnostik and pädagogische-psychologische Therapie, 13.6.1969.

BAB DR2-12201, Bericht zur Überprüfung von Aussagen Jugendlicher über Vorkommnisse im geschlossenen Jugendwerkhof Torgau, 10.6.1969.

BAB DR2-12202, Arbeitsordnung des Jugendwerkhofs Torgau.

Appendices

Appendix 1:

The *Geschlossene Jugendwerkhof Torgau* in 1978



Courtesy of Gedenkstätte Geschlossener Jugendwerkhof Torgau, www.jugendwerkhof-torgau.de
[accessed 27/04/14]

Appendix 2:
Arrest Cell



Courtesy of www.wildrose.net [accessed 27/04/14]

Appendix 3:
Courtyard with assault course



Courtesy of Gedenkstätte Geschlossener Jugendwerkhof Torgau, www.jugendwerkhof-torgau.de
[accessed 27/04/14]

Appendix 4: **Interview with inmate SL**

1. Aus welchen Gründen wurden Sie nach Torgau eingewiesen?

Ich war in der 10.Klasse aus der FDJ ausgetreten, schon seit der 8. Klasse Mitglied einer ev. Jungen Gemeinde in der DDR und habe mich auch schon vor Torgau im Jugendwohnheim in Berlin, aber vor allem im JWH Freital meiner Umerziehung zur „vollwertigen sozialistischen Persönlichkeit“ widersetzt. Ich wurde ein Punk, das war damals ganz schlimm in Ostberln 1982/83.

2. Wurde Ihnen erklärt, was mit der Einweisung nach Torgau erreicht werden sollte?

Nein, mir wurde gar nichts erklärt, ich hatte nur von Anfang an in dieser Einrichtung zu funktionieren wie alle anderen Jugendlichen auch.

3. War Ihnen bekannt, aus welchen Gründen andere Jugendliche, die mit ihnen zusammen dort waren, eingewiesen worden waren?

Nein.

4. Gab es Jugendliche, die aus rein politischen Gründen eingewiesen worden waren?

Ja, ich zb, das wurde auch vom Landgericht Berlin 1998 bei meiner Rehabilitierung eindeutig so bestätigt. Meine Akten kann man in der Gedenkstätte einsehen/anfordern, bei Frau Thieme.

5. Was war Ihrer Meinung das Erziehungskonzept von Torgau?

Das Erziehungskonzept war recht eindeutig: Brechung des Willens mittels Gewalt durch die Erzieher und dem Direktor, dann „die Persönlichkeit“ aufbauen nach eigenen Vorstellungen. Das hatte nichts mehr mit Makarenko und Co zu tun, das waren und sind faschistoide Ansätze in der „Erziehung“ von jungen Menschen.

„Das Ziel der Umerziehung besteht darin, die Besonderheiten in der Persönlichkeitsentwicklung zu überwinden, die Eigenheiten im Denken und Verhalten der Kinder und Jugendlichen zu beseitigen und damit die Voraussetzung für eine normale Persönlichkeitsentwicklung zu schaffen.“

<http://www.berliner-zeitung.de/panorama/gewalt-in-der-ddr-die-kinder-von-torgau,10808334,16546774.html>

6. In Torgau sollten angeblich die Theorien Anton Makarenkos umgesetzt werden. War Ihnen das bekannt? Sind die Theorien tatsächlich in irgendeiner Weise umgesetzt worden?

Nein das war nicht bekannt, uns wurde ja prinzipiell kaum etwas erläutert dort, eher gar nicht. Wenn man sich schon auf Makarenko bezogen haben will, dann hat man spätestens in Torgau das Prinzip der Freiwilligkeit bewusst, also willentlich verletzt. Das geschah aber auch schon in den

„offenen JWH“ und anderen Heimeinrichtungen der DDR Jugendhilfe. Von Freiwilligkeit kann man in keiner dieser Einrichtungen sprechen.

7. Torgau sollte Jugendliche zu ‚sozialistischen Persönlichkeiten‘ erziehen. Was ist Ihrer Meinung nach unter diesem Begriff zu verstehen?

Da fragen Sie wirklich den Falschen oder gar Richtigen, gute Frage, denn diese Frage konnte mir bis heute auch noch keiner beantworten, also was eine „sozialistische Persönlichkeit“ sein soll“. Und ich habe schon Wissenschaftler wie Soziologen, Erziehungswissenschaftler, Politologen und Historiker dazu befragt. Keiner konnte mir diese Frage beantworten... vllt sollte man dazu mal Frau Margot Honecker in Santiago de Chile befragen, noch lebt sie ja.

8. Wie würden Sie die Persönlichkeit und die Arbeitsweise der Erzieher beschreiben?

Die Arbeitsweise kann man anhand der Diplomarbeit von Horst Kretschmar dem Direktor gut beschreiben, denn da war alles von ihm für die Erzieher vorgegeben wie sie sich zu verhalten und zu agieren haben im GJWH Torgau:

Nach zweijährigem Studium an der Humboldt-Universität Berlin legte er 1972 eine Diplomarbeit mit dem Titel "Die Entwicklung des Jugendwerkhofes Torgau und die sozialpädagogische Aufgabenstellung" vor.

Erziehungswissenschaftler und Sozialpädagogen rügen diese „Arbeit“ heute scharf, darunter zb Prof. Dr. Pfüller von der Hochschule in Mittweida.

Die Persönlichkeiten der einzelnen Erzieher beschreibe ich hier mal lieber nicht, ich würde vermutlich nur Schimpfworte dafür benutzen.

9. Welche Folgen hatte der Aufenthalt in Torgau für Sie in der ersten Zeit nach der Entlassung? Hat der Aufenthalt Ihr Verhalten und Ihren Charakter verändert?

Der Aufenthalt, sprich meine Haft in Torgau hat mich erheblich verändert, ich kann kein Vertrauen mehr zu fremden Menschen aufbauen, aber auch zu „Freunden“ und Bekannten kaum normalen Kontakt halten. Hilfe nehme ich nur schwer wenn überhaupt von anderen Menschen an. Da ist sehr viel kaputt gegangen im Sozialgefüge und meinen Möglichkeiten selbige zu erhalten oder neu aufzubauen.

Heute bin ich Frührenter, zu 100% erwerbsunfähig.... ich bin schwerstbehindert.

10. Was waren, langfristig gesehen, die Folgen, die der Aufenthalt in Torgau für Sie hatte?

Beide Knie kaputt, Rücken kaputt, chronische Darm – und Lungenerkrankung, PTSD
ansonsten siehe Punkt 9

11. Inwiefern unterschieden sich die verschiedenen Heime, die Sie durchlaufen haben, voneinander? Welche Unterschiede gab es zwischen den offenen Jugendwerkhöfen und Torgau?

Die Unterschiede lagen eigentlich nur in der Steigerung des Drucks und der Unterbringungssituation , diese steigerten sich nämlich bis zu Torgau hin. Beim Erziehungs- Umerziehungsanspruch gab es

keine Unterschiede. Die Erziehung zur „sozialistischen Persönlichkeit“ sollte in allen Heimeinrichtungen durchgeführt werden. Die Wahl der Mittel dazu machte nur den Unterschied.

12. Hatten Sie den Eindruck, dass die erzieherische Arbeit in den offenen Jugendwerkhöfen und Normalheimen besser/erfolgreicher war?

Nein, ein klares Nein!

Siehe dazu auch meine Antworten weiter oben.

Wie würden Sie die Arbeit der Jugendhilfe in der DDR allgemein bewerten?

Es wäre besser gewesen man hätte das Jugendhilfesystem auf dem Niveau der „Weimarer Republik“ belassen, in der DDR hat Jugendhilfe hoffnungslos versagt!

Appendix 5: **Interview with inmate KB**

mein name ist kathrin und ich war von 1983 bis 1986 in verschiedenen jugendhilfeeinrichtungen der ddr untergebracht darunter auch von jan.85 bis mai 85 in den GJWH- Torgau welches mein leben prägte und veränderte.

1. Aus welchen Gründen wurden Sie nach Torgau eingewiesen?

ich wurde gegen den willen meiner eltern in einen sogenannten offenen JWH eingeliefert,und zwar nach eilenburg(bei leipzig).

als mich dort meine eltern nicht mehr regelmäßig von der heimleitung aus besuchen durften ,gab es für mich nur einen weg nach hause zu meinen eltern zu gelangen.und dieser weg war es aus dem JWH zu entweichen (abzuhauen und nach hause zu trampen)

nach 17 entweichungen wurde ich in torgau zur umerziehung eingewiesen.

entweichungen aus dem stammheimen oder jwh waren einer der häufigsten einweisungsgründe in den GJWH –Torgau

2. Wurde Ihnen erklärt, was mit der Einweisung nach Torgau erreicht werden sollte?

der direktor von eilenburg schrie mich vor meinen transport nach torgau an,:,,jetzt kommst du dort hin wo du hingehörst,dort lernst du was es heißt zu gehorchen,dort wird man dir zeigen was gehorsam bedeutet,und wenn du wiederkommst dann wirst du funktionieren.

er nannte das umerziehung zur sozialistischen persönlichkeit.

3. War Ihnen bekannt, aus welchen Gründen andere Jugendliche, die mit Ihnen zusammen dort waren, eingewiesen worden waren?

der aufenthalt in torgau war regelrecht der reinste überlebenskampf.den tag irgendwie zu überstehen war unser größtes problem.

mit den einweisungsgründen uns auseinanderzusetzen dazu fehlte uns die zeit , viele von uns wußten ja selber nicht warum sie da waren.

denn der tagesablauf war straff durchorganisiert mit arbeit(natürlich auf norm),treppensport,straft-,drill-,und hofsport und mit demütigungen und erniedrigungen jeder art,da fragte man nicht warum der andere da war da hieß es nur wie übersteh ich das .

4. Gab es Jugendliche, die aus rein politischen Gründen eingewiesen worden waren?

rein politische gründe?

das ziel und der demagogische intellekt der SED-Diktaturwar es,kinder und jugendliche die nicht ins politische konzept der der DDR paßten,aus der gesellschaft auszuschließen.

jugendliche die nicht dieser staatsdoktrin verfielen,wurden als außenseiter behandelt und programatisch unter verschluss genommen.

in sogenannten erziehungseinrichtungen sollten die perasönlichkeiten gebrochen und im anschlusszu sozialistischen mitläufern heran gezogen werden.

wenn man daspolitische gründe nennen kann,dann waren wir wohl alle aus politischen gründen da. wir waren eben anders ,wir hörten andere musik ,oder hatten eine meinung hinter der wir auch standen,nur dieses passte nicht zu den richtlinien des staates.

5. Was war Ihrer Meinung nach das Erziehungskonzept von Torgau?

es war kein erziehungskonzept.torgau war einfach nur eine einrichtung um den dort inhaftierten kindern und jugendlichen,den willen zu brechen und sie fügig zu machen in jeder hinsicht.mit erziehungskonzept haben demütigungen,körperliche übergriffe,schläge und strafen die unter die gürtellinie gingen wohl nichts zu tun.vom ersten tag an wurde uns klar gemacht, das wir menschen zweiter klasse sind und das aus uns nie was werden wird.wir sind nur dreck.

6. In Torgau sollten angeblich die Theorien Anton Makarenkos umgesetzt werden. War Ihnen das bekannt? Sind die Theorien tatsächlich in irgendeiner Weise umgesetzt worden?

schick ich dir in der nächsten e-mail

7. Torgau sollte Jugendliche zu ‚sozialistischen Persönlichkeiten‘ erziehen. Was ist Ihrer Meinung nach unter diesem Begriff zu verstehen?

kann ich nur sagen das selbe wie antwort 4

8. Wie würden Sie die Persönlichkeit und die Arbeitsweise der Erzieher beschreiben?

die sogenannten erzieher haben ihren job unter voller überzeugung und spaß an der sogenannten arbeit ausgeführt.nur das es nicht immer erzieher waren die dort gearbeitet haben,zu meiner zeit arbeitete auch einer da ‚der als wärter in einen knast angestellt war und dort erwachsene gefangene mißhandelt hat,daraufhin dann strafversetzt wurde zu uns kindern,auch soetwas war in torgau möglich.

es hing auch in den sogenannten erzieherzimmern eine anweisung aus wie der schlagstock zu nutzen war ‚nur in die weichteile ‚damit keine spuren sichtbar sind,‚natürlich wurde sich auch daran genaustens gehalten.schauen sie sich auf you tube den film an ‚torgau schlimmer wie jeder knast,‚dort kommt ein ehemaliger erzieher zu wort welcher auch zumeiner zeit noch dort arbeitete ein beispiel:wir haben auf arbeit schrauben und spitze gegenstände geschluckt und glaubten in unserer kindlichen naivität,das wenn dies ein erzieher sieht wir ins krankenhaus kommen oder auf krankenzelle und ein arzt wird gerufen,so können wir uns den täglichen unerträglichen zuständen und wenn auch nur für ein paar tage entziehen ‚doch auch da lagen wir falsch. Es kam kein arzt und wir kamen in kein krankenhaus,sondern wir bekamen für dieses vergehen sozialistisches eigentum zu schlucken eine woche einzelarest (einzelzelle oder dunkelzelle)mit verschärften sport,peinigungenjeglicher art ‚auch körperliche übergriffe waren nicht selten,essensentzug.und wenn es essen gab dann dreimal am tag sauerkraut.

9. Welche Folgen hatte der Aufenthalt in Torgau für Sie in der ersten Zeit nach der Entlassung? Hat der Aufenthalt Ihr Verhalten und Ihren Charakter verändert?

der aufenthalt in torgau hat unser leben geprägt und zu viele dinge von damals verfolgen uns bis heute ein beispiel auch dafür.:es gab vorgeschriebene toilettengänge drei mal am tag (morgens,mittag und abend) dann mussten wir in reihe antreten ‚durchzählen und wer auf wc muss vortreten, dann in fünferreihe im dauerlauf zum wc,dort waren 5 wc-becken nebeneinander ‚ohne trennwand ‚ohne tür ‚ohne privatsphäre und in der zellentür stand bei uns mädchen ein sogenannter erzieher und bei den jungs haben sie da auch gerne eine erzieherin hingestellt und sie sahen uns bei der notdurft zu.nicht zu vergessen wir waren kinder.ein anderes beispiel.:wenn wir unsere tage hatten dann bekamen wir trotz des duurchorganisierten tagesablaufes mit sport bis zur körperlichen erschöpfung nur 3 binden,jede frau weiß das 3 binden nicht ausreichen oder,tagsüber haben wir uns mit wc -pappier über wasser gehalten und die binden haben wir uns für den straf und hofsport

aufgehoben denn wenn wir unsere unterwäsche versaut haben (was unumgänglich war)war das beschmutzung von volkseigentum und auch dafür gab es eine strafe.

also egal was man tat ,dieregeln waren so das man auf jeden fall immer bestraft wurden.ichbrauche heute noch immer kerzen in jeden zimmer ,damit es nie dunkel ist und ich war in torgau nur einmal in der dunkelzelle

man kann das erlebte nie verarbeiten,man muß einen weg finden,damit irgendwie zu leben.was leider sehr wenigen von uns gelungen ist,viele schweigen noch heute selbst den engsten angehörigen gegenüber.

meine unterschriebene schweigepflicht von einen jahr,hat 14 jahre gedauert ,doch selbst heute (ich war 1985 in torgau) weiß meine mutter noch nicht alles was ich erleben mußte,und das wird auch so bleiben.sie ist heut 80 jahre und würde das nicht ertragen .

und ich kann nur sagen der aufenthalt hat mein leben total geändert mir wurde eine adäquante bildung und ausbildung verwehrt und an den folgen der freiheitsentziehung sowie den ausschluss aus dem gesellschaftlichen leben,die jahrelange stigmatisierung unddie über jahre aufrecht erhaltene isolation leide ich bis heute.meinen wunschberuf mirt behinderten kindern zu arbeiten konnte ich nie wahr nehmen .

10. Was waren, langfristig gesehen, die Folgen, die der Aufenthalt in Torgau für Sie hatte?

der hygienische zustand in den haftanstalten der DDR ,für frauen (oder jungen mädchen) exorbitant ungenügend,hier kam es zu teilweise zu unerträglichen zuständen und sexueller belästigung durch das wachpersonal.die tägliche notdurft und die körperhygiene wurden unter beobachtung durchgeführt,wie schon bei einer anderen antwort erwähnt,wobei es normalität war, das das wachpersonal aus männlichen personen bestand.solche dinge kann man nie im leben vergessen,viele von uns sind beziehungsunfähig oder ertragen all die jahre dinge ohne sich zu wehren,auch ich habe das hinter mir mit häuslicher gewalt,bis ich begonnen habe meine vergangenheit zu verarbeiten oder besser gesagt damit zu leben.jetzt würde ich viele dinge nicht mehr zulassen .aber ichdenke mal das was sie und immer eingeredet haben das wir an allen was passiert selber schuld sind hat unser leben nachteilig in vieler hinsicht begleitet.man hat uns eine schulische bildung ab der 8. klasse verwehrtwir mußten arbeiten um einen hilfsarbeiterabschluß zu bekommen und waren billige arbeitskräfte für die stadt in derder jeweilige jwh sich befand.auch im nachhinein hatten wir keine chance auf einen normalen job,denn in unseren svk-buch waren die stempel von den jwh;s und von torgau,und somit hast du egal wo du dich beworben hast nur hilfsarbeiter -jobs bekommen.uns wurde absichtlich und mit vorsatz eine adäquate bildung verwehrt.(auch nachzulesen in den drei wissenschaftlichen expertiesen)ich kämpfe heute noch für meine rechte und die rechte der die noch nicht in der lage sind zu sprechen. am 8.4. habe ich gerichtsverhandlung nach 4 jahren,ich habe den staat thüringen verklagt wegen einer berufsausgleichszahlung,und es kamen verdamt viele viele böse briefe,von der staatsanwaltschaft.irgendwann wird man müde immer wieder erklärungen abzugeben.und wenn man heute noch nach all den jahren,behandelt wird wie damals in der isolation.man wird immer noch als mensch zweiter klasse behandelt,und das tut echt weh,das dieser zustand einfach nie aufhört.durch meine aufenthalte in den jwh;s und den GJWH torgau habe ich nicht wie normale jugendliche mich entwickeln und entfalten können.bis heute kann ich es nicht ertragen in dunkelen räumen zu seinbei mir brennen nachts in jeden zimmer kerzen,und das all die jahre schon.das das kein normaler zustand ist ,glaub mir das weiß ich,und kann nur eins dazu sagen,das haben sie aus mir gemacht. leider gottes mußten das allein in torgau ca 5000 jugendliche ebenso ertragen,und wie gesagt es sprechen noch viel zu wenige darüber,weil einfach die scharmgrenze zu hoch ist(stell dir vorwie schwer das für einen man ist,wenn er seiner partnerin erzählt das er im kinderknast war und dort als vielleicht 16 jähriger von einen mann vergewaltigt wurde,das ist ein harter weg den kaum einer geht,oder würdest du es deinen partner erzählen wenn es dir passiert wäre?)

11. Inwiefern unterschieden sich die verschiedenen Heime, die Sie durchlaufen haben, voneinander? Welche Unterschiede gab es zwischen den offenen Jugendwerkhöfen und Torgau?

mein beispiel dazu:

die erste unterbringung bei mir war das durchgangsheim gera (D-Heim)(zur sogenannten abschreckung und gegen den willen meiner eltern,der erste kontakt mit meinen erzieher für die nächsten 3 wochen war :er riss meinen aufnäher,,schwerter zu pflugscharen,, mir von meiner jeansweste,auch die kreuzkette von meiner verstorbenen oma riss er mir ab und ich sah beides nie wieder,ich hatte ein tato auf dem rechten unterarm,als eres sah nahm es eine wurzelbürste(das war eine kleine harte bürste für die hände)und schruppte so lange auf dem tato bis es blutete,obwohl ich ihn immer wieder sagte das es ein tato ist,erst als blut kam glaubte er mir ließ von mir ab und schuppte mich in eine der zwei zellen (ich war 15 jahre)wo ich 3 tage verbrachte . in der zelle gab es kein fenster nur eine birne unter der decke , eine holzbritsche und einen hocker und einen eimer für die notdurft.D-Heime waren zu ddr zeiten keine heime in dem sinne es waren wie aufangstationen wo kinder und jugendliche gelandet sind ,wenn sie aus ihren sogenannten stammheimen oder stamm jwh;s abgehauen waren,irgendwo bei einer kontrolle aufgegriffen wurden und dann in einer art sammeltransport zurück in ihre stammeinrichtung gebracht wurden. es waren da auch kinder mit 7 jahren ,und auch sie haben bekanntschaft mitder zelle gemacht.selbst in denD-Heimen mußten wir arbeiten egal ob du 7 oder 15 warst.ein anderes beispiel:D-Heim/Durchgangslager bad freienwalde genaue auskünfte über diese einrichtung kannst du über roland herrman bekommen habe vorhin mit ihn rücksprache gehalten meld dich bei ihn wird interessant für dich. was für sachsen torgau war ist für das bundesland brandenburg bad freienwalde..ähnliche zustände herrschten auch da,und da waren sogar kinder ab dem 4.lebensjahr untergebracht.ich war auch im jwh eilenburg und hummelshain. in eilenburg verwehrten sie meinen eltern mich zu besuchen,wenn das nicht gewesen wäre dann hätte ich vielleicht nie torgau erleben müssen. in allen jwh der ddr gabes zellen ,inwiefern sie genutzt wurden lag im ermessender heimleitung.die demütigungen waren in torgau extremer,man hat dir dort klar gemacht und das in verdammt kurzer zeit,das du nichts wert bist. es waren solch extreme dinge(die sie erziehungsmaßnahmen nannten)die wir selbst nach 30-40 jahren nicht verarbeiten können.torgau und das dort erlebte wird uns unser leben lang begleiten.

12. Hatten Sie den Eindruck, dass die erzieherische Arbeit in den offenen Jugendwerkhöfen und Normalheimen besser/erfolgreicher war?

wenn man einmal in die fängen der jugendhilfe der ddr geraten ist, gab es kein zurück. der normale wertegang für uns war , vom heim oder spezialkinderheim landete man automatisch im jwh, und wenn man da wie sie es nannten auffällig wurde,war der nächste weg richtung torgau gewesen. wie bei mir, ich bin abgehauen um zu meinen eltern zu kommen , da sie mich nicht besuchen durften,und ich keinen urlaub bekam,und nur dafür mußte ich torgau durchlaufen und habe selbst heute noch darunter zu leiden.

13. Wie würden Sie die Arbeit der Jugendhilfe in der DDR allgemein bewerten?

- sozialistisch orientiert
- im sinne der richtlinien der SED-Diktatur
- und das aus voller überzeugung

mein beispiel :

nachdem ich mich einer gruppe jugendlicher und junger erwachsener hingezogen gefühlt habe und mich nur dort verstanden fühlte ,machten meine eltern sich sorgen,da ich bis dahin wohlbehütet als einzelkind aufgewachsen bin.bei meinen damaligen freunden waren die einen bei der jungen

gemeinde tätig (kirche) andere hatte ausreiseanträge gestellt , andere hatten schon kleine haftstrafen hinter sich .völlig normal das sich meine eltern sorgten. meine eltern sind aus naivität , unwissenheit und gutgläubigkeit zur jugendhilfe gegangen, um nur eine frage zu stellen,sie dachten wie das wort jugend-hilfe da wird einen bestimmt ein rat gegeben was sie tun können,das ich von dieser gruppe weg komme und wieder mit gleichaltrigen verkehre.nur das meine eltern nie im leben damit gerechnet haben,das sie mit dieser einen frage ,alle macht über mich verlieren. meine mutti ist bis heute noch nicht darüber weg das sie mit diesen weg mein leben verändert hat.danach bin ich zur abschreckung für 3 wochen in das D-Heim gera gekommen,dann wurde mir eine lehrstelle zugewiesen,als HILFS-lagerarbeiter.dann habe ich 2 fehler gemacht,ichbin 1x zwei stunden zu spät auf arbeit erschienen,und ich bin einmal nicht auf arbeit gegangen(eine fehlschicht).dann gab es sofort eine sitzung bei der jugendhilfe und da sprang ein 83 jähriger ehrenamtlicher mitarbeiter der jugendhilfe auf und schrie: „die ist eine gefahr für die stadt saalfeld, sie gehört weggesperrt, zur umerziehung zu einer sozialistischen persönlichkeit,, ich denke das sagt alles über meine einschätzung der damaligen jugendhilfe aus... nur das sie in den akten lügen geschrieben haben um einiges zu vertuschen,habe ich erstvor kurtzen erfahrenals ich endlich meine jugendhilfeakte bekam.und das die gerichte heute, sich auch noch auf diese lügen in den akten berufenund sie wortgetreu in briefen von der staatsanwaltschaft gotha bei mir ankamen ,das ist selbst mir zu viel.ich denke das du das verstehst. nach dem motto du bleibst das was sie aus dir gemacht haben.

Appendix 6: **Interview with inmate AM**

1. Aus welchen Gründen wurden Sie nach Torgau eingewiesen?

Ich wurde 2 Mal nach Torgau eingewiesen. Das erste Mal wegen mehrmaliger Flucht aus dem Jugendwerkhof Burg und das zweite Mal aus diversen politischen Gründen.

2. Wurde Ihnen erklärt, was mit der Einweisung nach Torgau erreicht werden sollte?

Das wurde mir erst unmittelbar nach meinem Eintreffen im Geschlossenen Jugendwerkhof Torgau, unmissverständlich klar gemacht.

3. War Ihnen bekannt, aus welchen Gründen andere Jugendliche, die mit ihnen zusammen dort waren, eingewiesen worden waren?

Ja, in den meisten Fällen.

4. Gab es Jugendliche, die aus rein politischen Gründen eingewiesen worden waren?

Ja.

5. Was war Ihrer Meinung das Erziehungskonzept von Torgau?

Die unbedingte Umerziehung zu einer sog. „Sozialistischen Persönlichkeit“.

6. In Torgau sollten angeblich die Theorien Anton Makarenkos umgesetzt werden. War Ihnen das bekannt? Sind die Theorien tatsächlich in irgendeiner Weise umgesetzt worden?

Makarenkos Erziehungskonzept ohne Gewalt und ohne hierarchische Autorität der Pädagogen wurde nicht nur im GJWH Torgau, sondern in den meisten Einrichtungen der DDR-Jugendhilfe ad absurdum geführt.

7. Torgau sollte Jugendliche zu ‚sozialistischen Persönlichkeiten‘ erziehen. Was ist Ihrer Meinung nach unter diesem Begriff zu verstehen?

Ein völlig gleichgeschalteter Mensch, der als einzige Weltanschauung, den Sozialismus gelten lässt und für den Sozialismus und seine Führer alles bereit ist zu opfern und aufzugeben.

8. Wie würden Sie die Persönlichkeit und die Arbeitsweise der Erzieher beschreiben?

Die Bezeichnung Erzieher oder gar Pädagogen sind hier völlig fehl am Platz. Das Aufsichtspersonal bestand zu 90% aus sog. Quereinsteigern – sie waren nicht mehr, als sadistische Befehlsempfänger. Hätten die uns umbringen dürfen – sie hätten es getan!

9. Welche Folgen hatte der Aufenthalt in Torgau für Sie in der ersten Zeit nach der Entlassung? Hat der Aufenthalt Ihr Verhalten und Ihren Charakter verändert?

Ich war stigmatisiert und traumatisiert. So musste ich eine Verschwiegenheitserklärung unterschreiben, welche mir verbot über die Vorgänge und Erlebnisse im GJWH zu sprechen. Ich bekam eine sog. Arbeitsplatzbindung und eine Weiterbildungssperre bis zu meinem 27. Lebensjahr,

da man davon ausging, dass ich früher oder später, sowieso in den Westen gehen oder verkauft werden würden. Ich schloss mich der Opposition und dachte mir, was kann mir schon noch passieren.

10. Was waren, langfristig gesehen, die Folgen, die der Aufenthalt in Torgau für Sie hatte?

Ich bin seither schwer traumatisiert – ich leide unter einer Post-Traumatischen-Belastungs-Störung und bin darum auch schon Rentner. Angst und Depression sind meine ständigen Begleiter.

11. Inwiefern unterschieden sich die verschiedenen Heime, die Sie durchlaufen haben, voneinander? Welche Unterschiede gab es zwischen den offenen Jugendwerkhöfen und Torgau?

Der Unterschied lag in erster Linie an der Bewegungsfreiheit. Die Spezialkinderheime hatten in der Regel Internats-Charakter, wohnen, leben und Schule - alles lief intern. Ausgang gab es nur in Begleitung von Erwachsenen. In den Normal-Kinderheimen gingen die Heimkinder mit den ortsansässigen Kindern in die Schule. Hier war die Bewegungsfreiheit am größten, es gab u.a. Ausgang auch ohne Begleitung. In den Jugendwerkhöfen gab es verschiedene Kommandos, die einen arbeiteten im JWH andere rückten zur Arbeit in die umliegenden Fabriken aus. Ausgang konnte man hier beantragen, musste aber vom Erzieher und der FDJ-Leitung genehmigt werden, dies hing dann von der erbrachten Arbeitsleistung und von der politischen Mitarbeit ab. Der Geschlossene Jugendwerkhof Torgau und die sog. D-Heime ließen gar keine Bewegungsfreiheit zu. 24 Stunden Überwachung und eingesperrt sein.

12. Hatten Sie den Eindruck, dass die erzieherische Arbeit in den offenen Jugendwerkhöfen und Normalheimen besser/erfolgreicher war?

Natürlich wird es auch Kinder und Jugendliche geben, die in den Jugendhilfe-Einrichtungen der DDR ein zweites, vielleicht auch ein besseres zu Hause fanden, dennoch bin ich überzeugt, dass der Großteil in diesen Einrichtungen, ihrer Kindheit und Jugend beraubt worden. Die meisten Erzieher waren Quereinsteiger hatten also ursprünglich einen ganz anderen Beruf ausgeübt und sollten in ein paar Lehrgängen zu vollwertigen Pädagogen umgeschult werden. Das Erziehungsziel war immer das Gleiche, am Ende sollte diese sog. „Sozialistische Persönlichkeit“ stehen. Ich glaube, dass eine jede ideologische Erziehung, einer individuellen Entwicklung eines Menschen entgegen wirkt und somit vielleicht erfolgreich für den Erziehenden, aber schlecht für die Individualität des Erzogenen ist.

13. Wie würden Sie die Arbeit der Jugendhilfe in der DDR allgemein bewerten?

Repressiv, dogmatisch und verlogen.

Appendix 7: **Interview with secondary school teacher SU**

- 1. Was bedeutete, Ihrer Meinung nach, der Begriff ‚sozialistische Persönlichkeit‘? Was für Charaktereigenschaften gehörten dazu?**

„Sozialistische Persönlichkeit“ – **politische Bedeutung** : Bekenntnis zur sozialistischen Gesellschaftsordnung = gesellschaftliches Eigentum an Produktionsmitteln ; Sozialismus als erstrebenswerte und gerechte Gesellschaft ; Anerkennung der führenden Rolle der SED (= Sozialistische Einheitspartei Deutschlands) ; Bereitschaft , persönliche Interessen den gesellschaftlichen Anforderungen unterzuordnen / **humanistische Ziele** : Friedensgedanke , allerdings auch Verteidigung der sozialistischen Errungenschaften , wenn notwendig mit Waffengewalt ; Achtung von Leben , Gesundheit , Gleichheit , Solidarität , Ehre ; Arbeitswille , Kollegialität , Ehrlichkeit.

- 2. Was wussten Sie über die Arbeit der Jugendhilfe in der DDR?**

Die Jugendhilfe bemühte sich um vernachlässigte Kinder – Eltern kamen ihrer Pflicht nicht nach in Bezug auf ordentliche Kleidung , Essen , Aufsicht , Schulbesuch . Politisch motiviert haben **wir** die Jugendhilfe nicht erlebt !

- 3. Falls Sie darüber Bescheid wussten, wie schätzen Sie die Arbeit der Jugendhilfe ein?**

Die Jugendhilfe hat sicherlich den meisten Kindern Gutes getan und nicht geschadet .

- 4. Sind Ihnen Fälle von Jugendlichen bekannt, die in Durchgangsheimen, Spezialheimen oder Jugendwerkhöfen eingewiesen wurden? Was waren die Gründe für die Einweisungen?**

Mir sind keine Fälle bekannt .

- 5. War Ihnen zur Zeit der DDR bekannt, dass der Geschlossene Jugendwerkhof Torgau existierte? Wenn ja, wie haben Sie von seiner Existenz gehört?**

Nein!

- 6. War Ihnen bekannt, aus welchen Gründen Jugendliche nach Torgau eingewiesen wurden?**

Nein!

- 7. Wussten Sie, was die Ziele von Torgau waren und wie Jugendliche in Torgau behandelt wurden?**

Nein!

- 8. Gab es in der DDR Jugendkriminalität? Welche Formen der Jugendkriminalität gab es?**

Es gab jugendliche Straftäter, jedoch wurde das wenig bekannt bzw. veröffentlicht . Kriminalität beschränkte sich auf typische Jugendstraftaten : Rowdytum , Vandalismus, Diebstähle . In der DDR gab es kaum Verstöße wegen illegaler Betäubungsmittel !

- 9. Wie gingen die Behörden mit Jugendkriminalität um? Wie wurden Vergehen von Jugendlichen geahndet?**

Dazu weiß ich nur wenig . Ich habe **gehört** , dass z. B. Vergehen von Wiederholungstätern mit der Einweisung in einen Jugendwerkhof geahndet wurden .

10. Sind Ihnen konkrete Fälle von Jugendkriminalität bekannt?

Nein!

11. Was waren Ihrer Meinung nach die Ziele des Erziehungssystems der DDR?

Siehe oben – 1.! Das war so etwa das gesetzlich fixierte Erziehungsziel der Schule .

12. Spielten die Theorien Makarenkos eine Rolle in Ihrer Lehrerausbildung und in Ihrer Arbeit im Lehrberuf?

Bei mir kaum .

13. Gab es andere Theorien, die in Ihrer Ausbildung und im Beruf eine Rolle spielten?

Ein wenig die Theorie Pestalozzis .

14. In welcher Weise nahmen Lehrer Einfluss darauf, wie mit problematischen Jugendlichen verfahren wurde? Erinnern Sie sich an irgendwelche Fallbeispiele?

Es beschränkte sich auf Gespräche mit den Eltern; manchmal gab es Aussprachen mit dem Direktor .

15. Erinnern Sie sich an Fälle, wo Jugendliche aus politischen Gründen benachteiligt wurden?

Ich weiß , dass es solche Fälle in der DDR gab , aber in meinem speziellen Erfahrungsbereich als Lehrer habe ich das nicht erlebt . Auch Kindern von Pfarrern wurden hier an unseren Schulen in der Region nicht benachteiligt .

16. Gab es ‚asoziale‘ oder ‚nonkonforme‘ Jugendliche, und wie hat man diese im Schulalltag behandelt?

Ich habe das nicht erlebt .

Hinweis zu 4. : Gründe für die Einweisung in Jugendwerkhöfe ergaben sich aus kriminellen Handlungen und dem Erziehungsgedanken .

In der DDR gab es kein Jugendstrafrecht nach dem Beispiel der Altbundesländer . Jugendliche Straftäter waren mit 18 erwachsen / volljährig und wurden nach Erwachsenenstrafrecht behandelt . Jüngere Straftäter waren Kinder .

Appendix 8: **Interview with secondary school teacher RP**

Ich habe mir den Fragenkatalog durchgelesen, muss Ihnen sagen, dass ich kaum was konkret beantworten kann.

Eigentlich habe ich keine Ahnung von dieser ganzen Problematik, ich kannte kaum Konkretes.

1. Was wussten Sie über die Jugendwerkhöfe, insbesondere über Torgau?

Natürlich wusste ich von Jugendwerkhöfen, aber Torgau? Nein. Wir hatten ja Wolfersdorf vor der Tür. Und ab und zu sah man da Jugendliche bei Veranstaltungen, wie bei der Spartakiade im Sport. Dort stellte der Jugendwerkhof eine Mannschaft und die Jugendlichen kämpften um Platzierungen auf dem Podest.

2. Gab es in der DDR Jugendkriminalität? Sind Ihnen konkrete Fälle bekannt?

Jugendkriminalität gab es in der DDR, darüber wurde berichtet, Fälle wurden im „Jugendmagazin“ oder der „Jungen Welt“ auch diskutiert.

Selbst in der Verwandtschaft gab es einen Fall, wo gestohlen wurde. Was stahl der Jugendliche? Heimelektronik, einen Verstärker. Nun war er vorbestraft auf Bewährung. Eigentlich nur Wache geschoben, nichts selbst in Besitz genommen, aber er bekam eine Bewährungsstrafe.

3. Spielten die Theorien Makarenkos eine Rolle in Ihrer Lehrerausbildung?

Makarenko und Co. sind mir bekannt. Aber man vergisst so vieles. Salzmann mit seinem Ameisenbüchlein fällt mir auf Anhieb ein... Wir hatten ja als Lehrerstudenten ein ganzes Jahr Geschichte der Pädagogik, haben es gelernt. Meine Hefter habe ich erst vor Jahren entsorgt. Prof. Mitzenheim hatte den Lehrstuhl inne.

4. Was bedeutete, Ihrer Meinung nach, der Begriff ‚sozialistische Persönlichkeit‘? Was für Charaktereigenschaften gehörten dazu?

Zur soz. Persönlichkeit...solch ein Wort erschien dann manchmal auf dem Zeugnis in der Beurteilung. Der einsatzbereite Mensch—mit Wort und Tat---bei der Sache.

Die Unterrichtshilfen in Deutsch/Literatur beschrieben diese Persönlichkeit anhand von N. Ostrowskis „Wie der Stahl gehärtet wurde“, M. Scholochow „ Ein Menschenschicksal“, ... oder... Nur ähnelte dieses Menschenbild auch der Philosophie von der Antike bis zur Gegenwart. Kriterien wurden hier entlehnt und der zukünftigen Gesellschaftsordnung angepasst.

5. Gab es ‚asoziale‘ oder ‚nonkonforme‘ Jugendliche, und wie haty man diese im Schulalltag behandelt?

Jugendliche, die mal anders gekleidet, etwas provokante Frisuren etc. hatten, sind mir vorgekommen, jedoch in die Einstufung asozial passt das nicht.

Ich habe in der ländlichen Gegend unterrichtet, dann in der Kleinstadt.

6. Rechnen Sie sich an Fälle, wo Jugendliche aus politischen Gründen benachteiligt wurden?

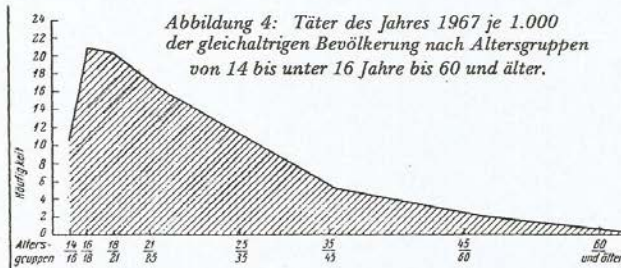
Eine Familie, die einen Ausreisantrag gestellt hatte, deren Wartezeit auf Ausreise erlebte ich, aber deren Tochter, die dann auch mitging, hatte an der Schule nichts auszustehen. Sollte ich es übersehen haben? Ja, Lernschwierigkeiten, damit musste ich mich rumschlagen, dafür standen

Elterngespräche an. Patenschaften organisieren, damit der Schüler nicht sitzenblieb. Jedoch wegen politischen Gründen musste ich nicht mit Eltern sprechen. In einem Scheidungsfall wurde ich mal befragt von der Jugendfürsorge, dann aber wurde die Scheidung doch hinfällig.

Appendix 9:

Youth crime statistics for the GDR for the 1960s

Die Alterskurve der Strafrechtsverletzer weist somit die Eigenart auf, „daß der Höhepunkt krimineller Aktivität sehr schnell erreicht und überschritten wird, und daß sie spätestens nach dem 21. Lebensjahr zügig wieder abbaut, um dann mit minimaler Häufigkeit unter der Bevölkerung höheren Lebensalters allmählich auszulaufen⁵.“



Quelle: Harrland, NJ 1968, 394.

Daß innerhalb der Gruppe jugendlicher Täter die 16- bis 21jährigen und von diesen wiederum die 16- bis 18jährigen – mit Ausnahme des Jahres 1965 – am stärksten kriminell belastet sind, belegt folgende Aufstellung:

Tabelle 12: Belastungsziffer nach Altersgruppen 1960-1965

Alter	1960	1961	1962	1963	1964	1965
14 bis unter 16 J.	1.101	870	1.393	1.224	-	836
16 bis unter 18 J.	2.048	2.085	2.475	2.608	-	2.026
18 bis unter 21 J.	1.936	1.980	2.320	2.323	-	2.476
21 bis unter 25 J.	1.467	1.546	1.849	1.624	-	1.681

Quelle: Lekschas, in: Studien . . . , S. 36;

Harrland, NJ 1966, 614 ff. (618).

4 s.h. Blaschke, StuR 1972, 291; Harrland NJ 1968, 394; Auerbach, SBZ-Archiv 1967, 245.

5 Harrland, NJ 1970, 411 f.

Appendix 10:

Letter from state prosecutor's office to Eberhard Mannschatz, raising concerns about the running of Torgau (1969)

19. Mai 1969
1101/be

DER GENERALSTAATSANWALT
DER DEUTSCHEN DEMOKRATISCHEN REPUBLIK

20.5.
JH

DER GENERALSTAATSANWALT DER DDR
104 Berlin, Scharnhorststraße 37

Ministerium für Volksbildung
Leiter der Abteilung Jugendhilfe
Genosse Prof. Dr. habil Mannschatz

108 Berlin

Ihre Zeichen: - Ihre Nachricht vom: - Unsere Zeichen: I Jug. 10-3 Fernruf: 9906 104 Berlin, Scharnhorststraße 37 den 8. Mai 1969

Betreff: Jugendwerkhof Torgau

Werter Genosse Dr. Mannschatz!

Durch den Staatsanwalt des Bezirkes Leipzig erhielt ich Hinweise, daß in dem geschlossenen Jugendwerkhof Torgau die Grundsätze des Gesetzes über das einheitliche sozialistische Bildungssystem vom 20.2.1965, insbesondere des § 20 dieses Gesetzes, nicht in jedem Fall verwirklicht werden.

Gemäß § 41 des Gesetzes über die Staatsanwaltschaft bitte ich Sie, umgehend eigenverantwortlich die notwendigen Untersuchungen im geschlossenen Jugendwerkhof Torgau durchzuführen und insbesondere festzustellen, ob

- Erziehungsstil und -methoden im Jugendwerkhof Torgau den Forderungen des Gesetzes über das einheitliche sozialistische Bildungssystem, insbesondere § 20, entspricht,
- der geschlossene Jugendwerkhof Torgau als Erziehungseinrichtung des Ministeriums für Volksbildung mit der gleichen Aufgabenstellung bestehen bleiben muß, nachdem das Ministerium für Volksbildung keine Maßnahmen der strafrechtlichen Verantwortlichkeit mehr verwirklicht.

Zur Begründung meines Ersuchens füge ich die Abschriften von vier Vernehmungs-Protokollen bei, die den Inhalt von Gesprächen enthalten, die - getrennt voneinander - Angehörige der Untersuchungsorgane mit Jugendlichen führten, die Anfang Januar 1969 aus dem Jugendwerkhof Torgau mit dem Ziel entwichen, illegal über die Staatsgrenze nach Westdeutschland zu gelangen. Die Jugendlichen sind durch die zuständigen Gerichte zu einer Freiheitsstrafe verurteilt worden.

Das Ergebnis Ihrer Untersuchungen, dem Sie die abschriftlichen Vernehmungsprotokolle wieder beifügen wollen, bitte ich mir bis zum 15.6.1969 zu übersenden.

Mit sozialistischem Gruß
Goldenbaum
Goldenbaum, Leiter der Gruppe Jugend

Anlagen!

Drahtwort: Genstarep Berlin - Bankkonto: Deutsche Notenbank Berlin, Konto-Nr. 1146000 - Postcheckkonto 21900 Berlin

BmG 030/68 79 5

Kopie aus dem Bundesarchiv

BAB DR2-12201

Appendix 11:

First page of Mannschatz' letter in response to letter from state prosecutor's office (draft) (1969)

MINISTERRAT DER
DEUTSCHEN DEMOKRATISCHEN REPUBLIK
MINISTERIUM FÜR VOLKSBILDUNG
- Abteilung Jugendhilfe -

1. Entwurf

Generalstaatsanwalt der DDR
Leiter der Gruppe Jugend
Genossin Goldenbaum

104 Berlin
Scharnhorststr. 37

Ihre Zeichen I Jug. 10-3	Ihre Nachricht vom 8. 5. 1969	Hausruf 2960	Unser Zeichen Ja/Sr	108 BERLIN Unter den Linden 69-73 20. Juni 1969
-----------------------------	----------------------------------	-----------------	------------------------	---

Betreff: Werte Genossin Goldenbaum!

In Ihrem Schreiben vom 8. Mai 1969 weisen Sie uns auf einige Probleme der pädagogischen Arbeit im geschlossenen Jugendwerkhof Torgau hin. Wir haben Ihre Hinweise zum Anlaß genommen, um neben der laufenden politisch-pädagogischen Anleitung dieser Einrichtung eine umfassende Kontrolle in Torgau durchzuführen. Das Ergebnis ist in der Anlage detailliert geschildert. Wir möchten dazu bemerken, daß die Aussagen, die wir den Vernehmungsprotokollen der Jugendlichen entnommen haben, sich nicht in jedem Falle bestätigen. Einige Angaben stimmen nicht bzw. werden bestimmte notwendige erzieherische Maßnahmen sehr subjektiv und entstellt interpretiert, während andere geschilderte Ereignisse bereits mehrere Jahre zurückliegen und teilweise, da es sich tatsächlich um Verstöße gegen unsere Erziehungsprinzipien handelte, disziplinarisch geahndet wurden. Einige Angaben konnten wegen Abwesenheit der betreffenden Erzieher nicht exakt geklärt werden. Wir wollen das in absehbarer Zeit nachholen.

Insgesamt möchten wir sagen, daß wir auf Grund unserer Feststellungen ein disziplinarisches Vorgehen nicht für notwendig erachten.

Sie werfen in Ihrem Brief die Frage auf, ob der geschlossene Jugendwerkhof Torgau als Erziehungs Einrichtung des Ministeriums für Volksbildung mit der gleichen Aufgabenstellung bestehen bleiben muß, nachdem das Ministerium für Volksbildung keine Maßnahmen der strafrechtlichen Verantwortlichkeit mehr verwirklicht. Das ist im Prinzip eine berechtigte Fragestellung, da der Jugendwerkhof Torgau im System der Heimerziehung eine außergewöhnliche Einrichtung darstellt. Wir haben in diesem Zusammenhang mit Leitern und Erziehern der Jugendwerkhöfe gesprochen und die Anträge auf Einweisung in den geschlossenen Jugendwerkhof analysiert. Im Ergebnis sind wir zu der Auffassung gelangt, daß wir im System der Heime der Jugendhilfe eine solche Disziplinareinrichtung benötigen.

Ortsruf 232 Fernschreiber Berlin 112 178 Besuchszeit: Dienstag 9-18 Uhr

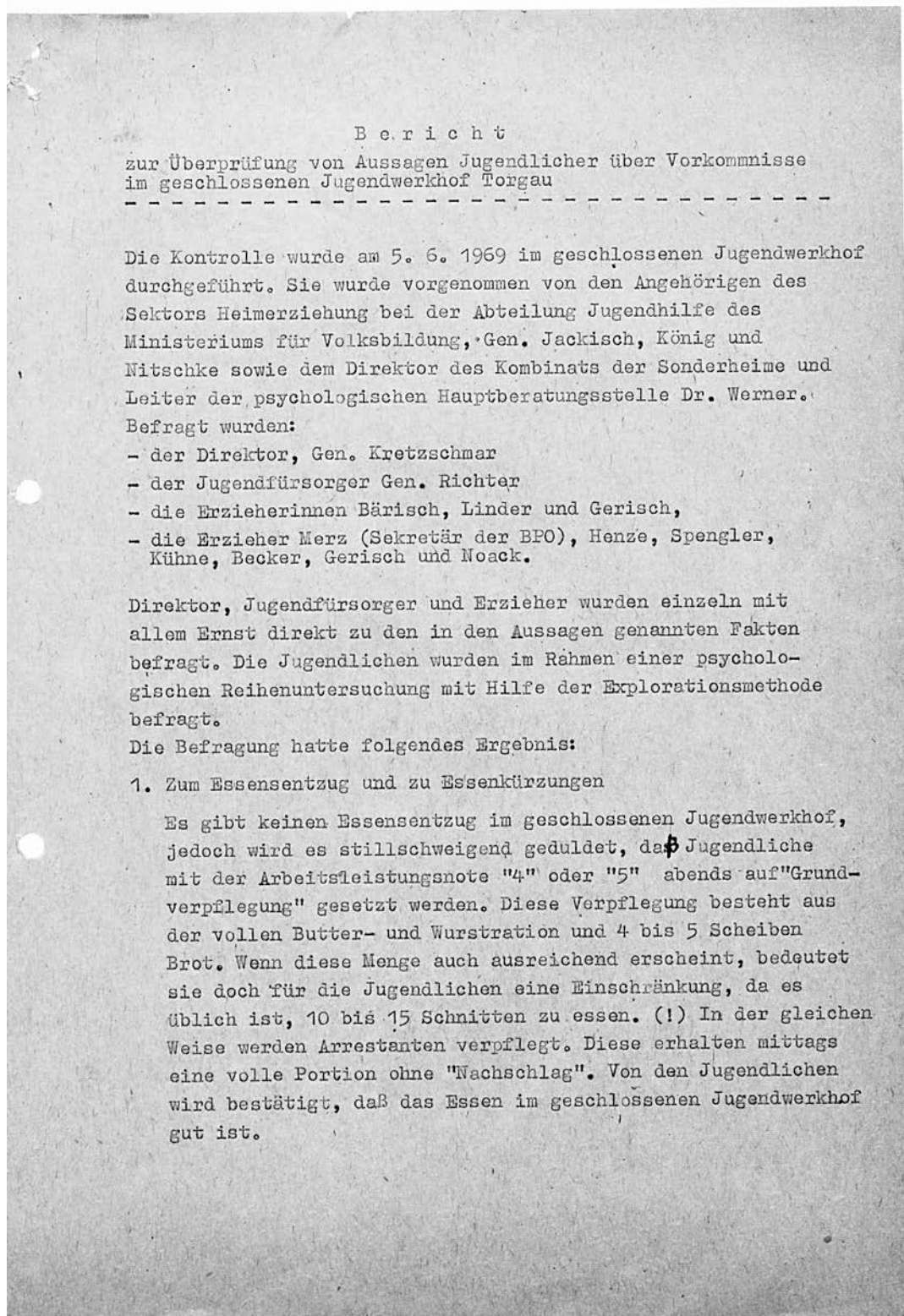
(19) Ag 124/81/68 DDR

Kopie aus dem Bundesarchiv

BAB DR2-12201

Appendix 12:

First page of report on inspection of Torgau, following accusations made by inmates (1969)



Kopie aus dem Bundesarchiv

BAB DR2-12201

Appendix 13:

First page of report by psychiatrist, following interviews with inmates to investigate allegations made (1969)

448/80
18. Juni 1969

Kombinat der Sonderheime für Psychodiagnostik
und pädagogisch-psychologische Therapie Berlin

Der Direktor

Un. Prof. Naurschlag

An das
Ministerium für Volksbildung
Sektor Heimerziehung

108 B e r l i n
Unter den Linden 69

119 Berlin, am 13. Juni 1969
Bruno-Bürger-Weg 9-1: Dr. W/k1

Werner Genosse Jackisch!

Pflichtgemäß fasse ich Ihnen meine aus der Untersuchung sämtlicher zur Zeit in Torgau befindlichen männlichen Jugendlichen sich ergebenden Ergebnisse wie folgt zusammen:

1. Allgemeine Feststellungen

Gegenüber früheren Untersuchungen zeichnet sich gegenwärtig eine deutliche Tendenz der Verschiebung der in Torgau befindlichen Populationen erziehungsschwieriger Jugendlicher vom Pol schwerer Psychopathien zum Pol echter Neurosen ab. Die Untersuchung der Jugendlichen führte vor allem auf folgende Ergebnisse:

1.1. Der überwiegende Prozentanteil der in Torgau befindlichen Jugendlichen ist erheblich gegenüber seinem biologischen Alter retardiert. Durchschnittlich beträgt die Entwicklungsverzögerung 1-2 Jahre. Unter den Jugendlichen finden sich eine Vielzahl gehemmt-aggressiver Typen. Gemäß dem in der Psychotherapie seit Jahrzehnten bekannten Grundsätzen erfolgt auf Frustration Aggression, auf Unterbindung der Aggression endlich Gehemtheit. Insofern muß es äußerst zweifelhaft erscheinen, gehemmt-aggressive Typen unter ein so straffes pädagogisches Regime wie Torgau zu geben.

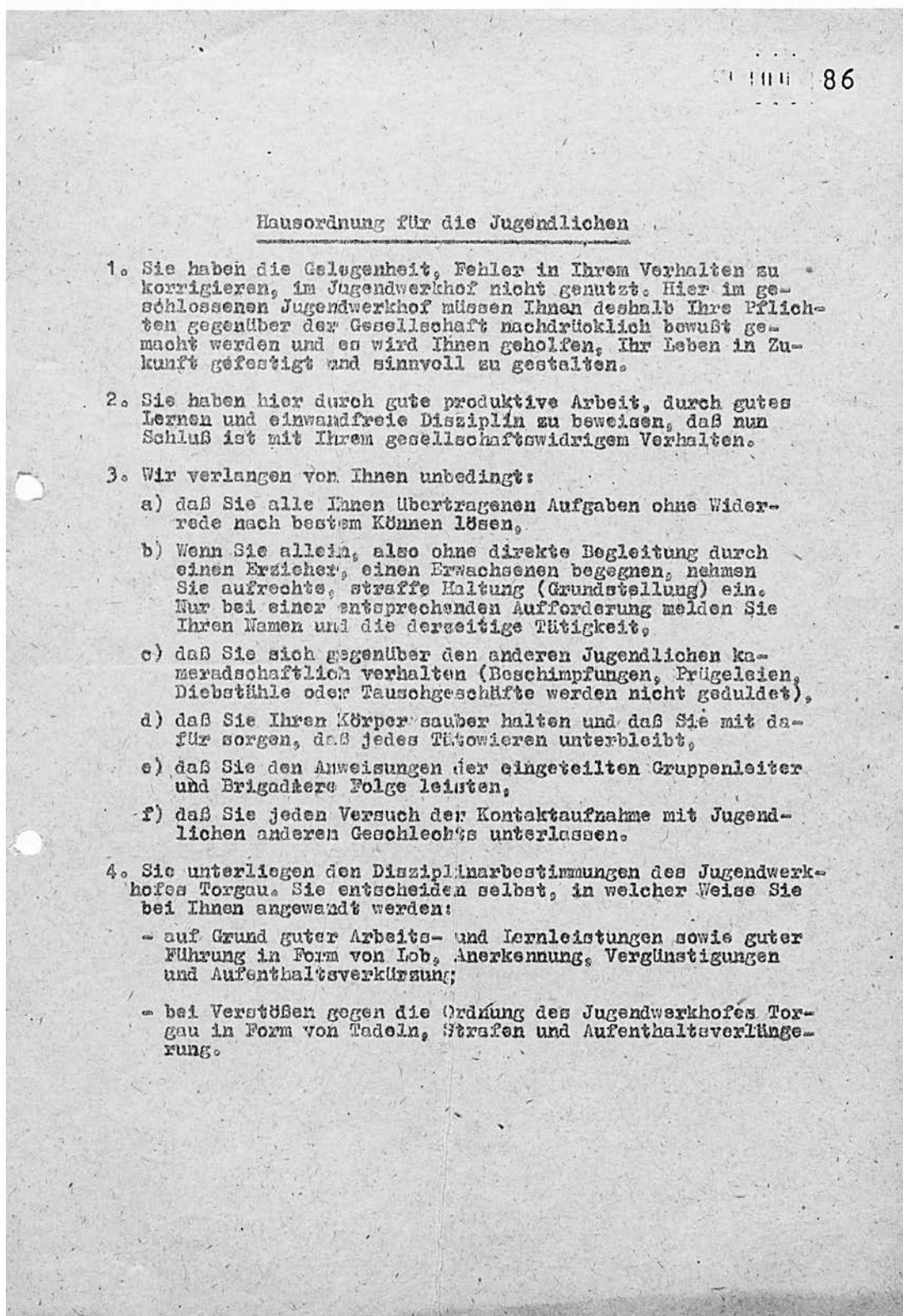
- 2 -

Cc G 9/67 1/3/12

Kopie aus dem Bundesarchiv

BAB DR2/12201

Appendix 14:
Rules of behaviour for inmates



Hausordnung für die Jugendlichen

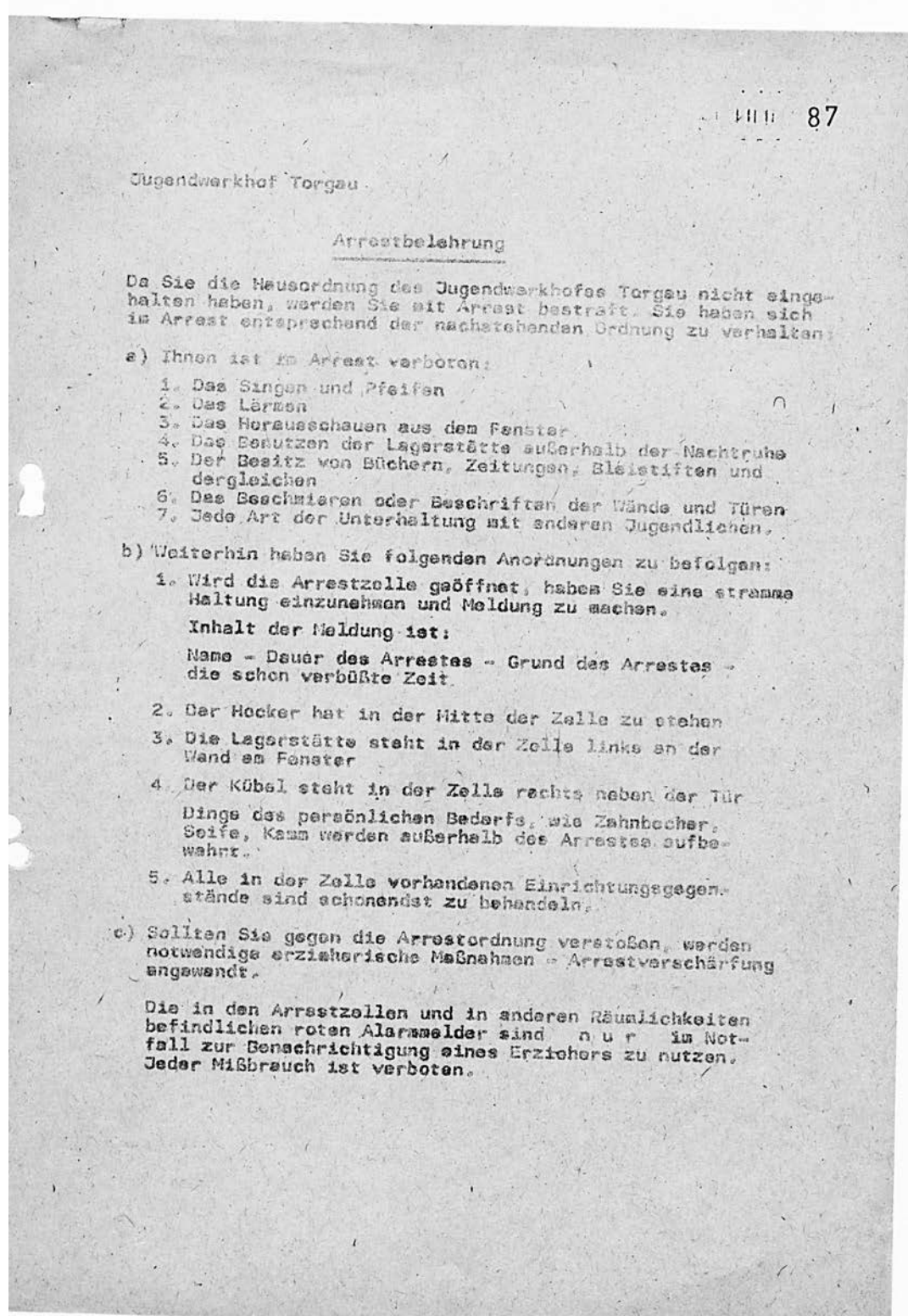
1. Sie haben die Gelegenheit, Fehler in Ihrem Verhalten zu korrigieren, im Jugendwerkhof nicht genutzt. Hier im geschlossenen Jugendwerkhof müssen Ihnen deshalb Ihre Pflichten gegenüber der Gesellschaft nachdrücklich bewußt gemacht werden und es wird Ihnen geholfen, Ihr Leben in Zukunft gefestigt und sinnvoll zu gestalten.
2. Sie haben hier durch gute produktive Arbeit, durch gutes Lernen und einwandfreie Disziplin zu beweisen, daß nun Schluß ist mit Ihrem gesellschaftswidrigen Verhalten.
3. Wir verlangen von Ihnen unbedingt:
 - a) daß Sie alle Ihnen übertragenen Aufgaben ohne Widerrede nach bestem Können lösen,
 - b) Wenn Sie allein, also ohne direkte Begleitung durch einen Erzieher, einen Erwachsenen begegnen, nehmen Sie aufrechte, straffe Haltung (Grundstellung) ein. Nur bei einer entsprechenden Aufforderung melden Sie Ihren Namen und die derzeitige Tätigkeit,
 - c) daß Sie sich gegenüber den anderen Jugendlichen kameradschaftlich verhalten (Beschimpfungen, Prügelstreichen, Diebstähle oder Tauschgeschäfte werden nicht geduldet),
 - d) daß Sie Ihren Körper sauber halten und daß Sie mit dafür sorgen, daß jedes Tätowieren unterbleibt,
 - e) daß Sie den Anweisungen der eingeteilten Gruppenleiter und Brigadiere Folge leisten,
 - f) daß Sie jeden Versuch der Kontaktaufnahme mit Jugendlichen anderen Geschlechts unterlassen.
4. Sie unterliegen den Disziplinarbestimmungen des Jugendwerkhofes Torgau. Sie entscheiden selbst, in welcher Weise Sie bei Ihnen angewandt werden:
 - auf Grund guter Arbeits- und Lernleistungen sowie guter Führung in Form von Lob, Anerkennung, Vergünstigungen und Aufenthaltsverkürzung;
 - bei Verstößen gegen die Ordnung des Jugendwerkhofes Torgau in Form von Tadeln, Strafen und Aufenthaltsverlängerung.

Kopie aus dem Bundesarchiv

BAB DR203-3054

Appendix 15:

Rules for behaviour whilst in arrest



Kopie aus dem Bundesarchiv

BAB DR203-3054

Appendix 16:

Programme for free time activities

129

Rahmenplan

	I	II	III
MONTAG	Sport -	polit.Information	- Gruppenversaml.
DIENTAG	Hygieneverrich- tungen (Strümpfe, Sanikasten)	polit.Information (Strümpfe)	Sport (Strümpfe, Sanikasten)
MITTWOCH	VMA HA (Deutsch)	polit.Information Putz- u. Flick- stunde	staatsbgl.Grup- penstunde
DONNERSTAG	Sport Putz-u.Flickstd. (Wasch-u.Dusch- raum)	polit.Information HA (Deutsch)	Putz-u.Flick- std. (Bad)
FREITAG	Wäschetausch staatsbürgerliche	polit.Information Gruppenstunde	HA (Deutsch)
SONNABEND	Revierreinigung - HA (Stabü) - MVO		
	(Decken, Arrest- zellen, SR, Käppie)	(Decken, Erz.- Zimmer, Kr.-Zimmer Käppie)	(Decken, Arrest- zellen, Turn- halle)
SONNTAG	VMA - Außenrevier, HA (Ma/LU), Pflichtschreiben		

Kopie aus dem Bundesarchiv

BAB DR203-3054

Appendix 17:

Report on two suicide attempts in 1971

Station 10. 4. 1971 189

S u i c i d v e r s u c h e von Jugendlichen

Auszug aus dem Dienstbuch vom 18. 3. 1971:
"Beim Durchgang gegen 21.00 Uhr wurde in der Mädchenstation im Schlafrum (33) laut gerufen. Die Mädchen hatten bemerkt, daß sich die Jgdl. M i e t h stranguliert hatte. Im Beisein des Koll. W e b e r öffnete ich die Tür und nahm den Schnürsenkel, den die Jgdl. M i e t h zum Strangulieren benutzte an mich. Die Mädchen hatten, bevor ich aufschloß, diesen vom Hals entfernt. Es zeigten sich klare Spuren einer Strangulation.

gez.: Weber gz.: Henze"


Am 19. 3. 1971 befragte ich die Jugendliche M i e t h nach den Grund ihres Handelns. Sie erklärte, sich ungerecht von der Erzieherin (Koll. Bärtsch) behandelt gefühlt zu haben. Außerdem habe sie keinen Kontakt zu den Jugendlichen der Gruppe. Sie ^{sah} aber ein, daß sie keinen Grund zu einem Selbstmordversuch habe.

Erziehungsleiter

Auszug aus dem Dienstbuch vom 2. 4. 1971:
"Gegen 9.00 Uhr wurde von Koll. S p e n g l e r festgestellt, daß der Jgdl. S o m m e r in seiner Zelle saß und einen Schnürsenkel um den Hals hatte. Er hatte versucht, sich aufzuhängen. Öfter Zellenkontrollen wurden vereinbart.

gez. Gerisch."

Auf sofortiges Befragen, weshalb er diesen Versuch unternommen habe, gab er keine Antwort.


Erziehungsleiter.

Kopie aus dem Bundesarchiv

BAB DR203-3054

Appendix 18:

Document relating to suicide of inmate SB in 1988

Jugendwerkhof Torgau

190

Betriebsbezogene Auswertung des Suicides des Jugendlichen
B e r g e r am 29. 04. 1988

Ab 29. 04. 1988 wurden vom Direktor des Jugendwerkhofes Torgau alle Arretierungen und Isolierungen von Jugendlichen in den Isolierräumen des Jugendwerkhofes Torgau untersagt. In Leitungssitzungen und in Zusammenkünften einer gebildeten Arbeitsgruppe (Direktor, Stellv. Direktor für Erziehung, Stellv. Direktor für Produktion und innerbetrieblicher Sicherheitsbeauftragter) wurden unter Berücksichtigung schriftlicher Hinweise aller Pädagogen, die dazu gefordert wurden, Schlußfolgerungen daraus gezogen.

Die folgenden aufgeführten Maßnahmen treten ab 06. 06. 1988 in Kraft:

- A) Wurden die Arrestzellen auf suicidbegünstigende Umstände untersucht und folgende Veränderungen geschaffen:
- Beseitigung des Handgriffs an den Klappfenstern
 - Verbesserung der Wirksamkeit und Funktionssicherheit der Alarmanlage (Isolierraum-Erzieherzimmer)
 - Die Liegemöglichkeiten wurden fest angebaut, so daß sie nicht mehr in der Zelle bewegt werden können.
- B) Verstärkung der Kontrollen in den Arrestzellen (siehe Belehrung/Anweisung der Erzieher).
- C) Zu dem Dienstbuch wurde ein gesondertes Arrestbuch eingerichtet.
- D) Wirksamere Belehrung der Pädagogen.
- E) Veränderungen der Pauschalbelehrungen der Jugendlichen vor dem Arrest in Form von Individualbelehrungen dazu.

Zu D)

Inhalt der einmal im Quartal zu erfolgenden Belehrungen der Pädagogen zu Isolierungen und Arretierungen von Jugendlichen im Jugendwerkhof Torgau.

- 2 -

Kopie aus dem Bundesarchiv

BAB DR203-3054

Appendix 19:

Statistics for punishments and praise given in 1989

212

- 2 -

Statistik der Bestrafungen im Jahre 1989

<u>Monat</u>	<u>Arrest</u>	<u>Gruppenabs.</u>	<u>Aufenthaltsverl.</u>	<u>Nachtisol.</u>
Januar	15	3	1	-
Februar	18	-	-	-
März	12	-	1	-
April	14	-	-	-
Mai	24	-	-	-
Juni	33	1	4	1
Juli	23	-	1	2
August	23	1	3	1
September	27	-	2	1
Oktober	23	1	-	-
November	6	1	4	-

(am 3.11.
1.Bestrafung)

Statistik für Belobigungen

<u>Monat</u>	<u>Gruppenlob</u>	<u>Einzellob</u>
Januar	1	-
Februar	-	1
März	1	1
April	-	-
Mai	3	11
Juni	1	-
Juli	1	-
August	1	-
September	1	-
Oktober	1	3
November	-	1

Kopie aus dem Bundesarchiv

Appendix 20:

Note regarding the use of corporal punishment (1989)

240

Belohrung

Obwohl kein unmittelbarer Anlaß dazu besteht, ist es im Rahmen der langfristigen Arbeitsschutz- und Dienstdurchführungsbelehrung notwendig, folgende Belohrung zu wiederholen.

1. Jede Form der körperlichen Züchtigung der Jugendlichen oder Handlung, die dieser ähneln, sind zu unterlassen.
2. In Fällen, in denen berechtigt ein Angriff von Jugendlichen auf die eigene Person oder die eines anderen (Notwehr 1) abgewehrt wurde, ist unverzüglich eine Meldung anzufertigen. Diese ist dann über den Bereichsleiter den Direktor zuzuleiten.
3. Da unsere Jugendlichen dazu neigen, oft Gerüchte über angebliche Handlungen unserer Erwachsenen in Umlauf zu setzen, ist es notwendig, auch diese sofort zu melden, damit diese dann in entsprechender Form zurückgewiesen werden können.

Kopie aus dem Bundesarchiv

BAB DR203-3054

Appendix 21:

Unpublished manuscript by Eberhard Mannschatz (title page)

Eberhard Mannschatz

Umgang mit DDR-Heimerziehung nach der Wende

Einige fragmentarische Einblicke in eine trickreiche politische Inszenierung

DDR-Heimerziehung hat in der Nachwendezeit eine relativ bedeutende und viel beachtete Rolle bei der „Vergangenheitsbewältigung“ gespielt; und zwar seitens der Protagonisten der ihnen durch den Beitritt der DDR zugewachsenen Deutungshoheit leider überwiegend unüberschbar als eine politische Inszenierung, die an einer seriösen wissenschaftlichen Bearbeitung vorbeischrämmt. Das ist wenig überraschend insofern, als sich das nahtlos in die etablierte „Erinnerungskultur“ einfügte und einfügt; erstaunlich und beschämend aber doch deshalb, weil man sich ausgerechnet eine Thematik ausgewählt hat, welche von Betrachtern aus der zunächst unvoreingenommen Bevölkerung sensibel-mitfühlend wahrgenommen wird und Aufmerksamkeit hervorruft; nämlich die Ausnahmesituation, daß Kinder nicht in der Geborgenheit ihrer Herkunftsfamilie aufwachsen. Aber gerade das war und ist wohl das erbärmliche vorgefaßte Kalkül.

Diese Art Umgang mit DDR-Heimerziehung hat sich über die Jahre hartnäckig gehalten; flammt immer wieder auf; und zwar mit zunehmender politischer Zuspitzung. Eine Beendigung ist nicht abzusehen.

Das wiederum hängt offenbar mit einer *Besonderheit* zusammen, die darin besteht, daß seit etwa 2006 die Heimerziehung in *Westdeutschland* in die öffentliche Kritik geraten ist; und die Bundesregierung sich bekanntlich veranlaßt sah, einen „Runden Tisch Heimerziehung“ einzusetzen mit dem Auftrag, Situation und Umstände innerhalb „der verdrängten Geschichte der Heimkinder in der Bundesrepublik“ (Wensierski 2006) aufzuklären, den betroffenen ehemaligen Heimkindern Gehör zu verschaffen für das Leid, das ihnen widerfahren ist; und ihnen finanzielle Entschädigung in Aussicht zu stellen.

Das war eine unvorhergesehene Hürde, die sich der geschäftsmäßigen einseitigen Verteufelung der DDR-Heimerziehung in den Weg stellte, welche zu diesem Zeitpunkt bereits Hochkonjunktur hatte entsprechend der strategischen Orientierung auf Delegitimierung der DDR.

Dieses unangenehme Dilemma erklärt den merkwürdigen wellenförmigen und verwirrenden Verlauf weiterer „Aufarbeitung“ von Heimerziehung; und in Bezug auf die DDR die trickreiche politische Inszenierung, welche sachkundige Beurteilung nahezu vollständig in den Hintergrund gedrängt hat.

Mit den folgenden Ausführungen will ich versuchen, wenigstens skizzenhaft etwas Licht in das Verwirrspiel zu bringen. Ich fühle mich dazu befähigt, weil ich aus naheliegenden Gründen den Ablauf aufmerksam verfolgt habe; nicht zuletzt deshalb, weil die öffentliche Auseinandersetzung in prononcierter Weise auf mich als Person zugespitzt wurde und wird; als ehemaligem Funktionär und Wissen-

1

Appendix 22:

Unpublished manuscript by Eberhard Mannschatz (title page)

Eberhard Mannschatz

DDR-Heimerziehung im zeitgeschichtlichen Kontext

Gegenrede zu einem etablierten Zerrbild

Die „Aufarbeitung“ der Jugendhilfe und Heimerziehung der DDR nach der Wende hat ihre anfängliche Seriosität entsprechend der Aufforderung des Neunten Jugendberichtes der Bundesregierung (1994), in dem es heißt „dort abzugrenzen, wo Abgrenzung notwendig ist, aber auch dort anzuknüpfen, wo Traditionen dies zumindest erlauben würden“ inzwischen eingebüßt. Sie ist seit Jahren aufgesogen worden von der etablierten „Erinnerungskultur“, welche auf Delegitimierung der DDR abzielt; und aktuell in der Koalitionsvereinbarung von CDU, CSU und SPD wiederum zum Staatsziel erklärt wird. Sie unterliegt demzufolge einer raffinierten politischen Inszenierung, die sich als unendliche Geschichte mit jeweils aufflammenden „neuen Enthüllungen“ darbietet. Dazu habe ich mich an anderer Stelle geäußert. Was der Öffentlichkeit dargeboten wird, hat mit der Wirklichkeit der zu besprechenden vergangenen Zeitepoche wenig bis nichts zu tun; vermittelt vielmehr ein skurriles Zerrbild, das außerhalb der erwähnten *absichtsvollen* Herabwürdigung im Rahmen von *politischer Inszenierung* auch deshalb entstanden ist, weil Verfaßtheit von Jugendhilfe und Heimerziehung in der DDR gewissermaßen *vom zeitlichen Ende her* betrachtet und beurteilt wird, zwischenzeitlich veränderte oder präziserte Orientierungen und deren Auswirkungen auf die Praxis nicht beachtet werden. Die *Genese* oder Historizität von Konzeptionalität und Praxis wird außer acht gelassen.

Genau das aber führt zu einer *ahistorischen* Betrachtungsweise, die tunlichst vermieden werden sollte. Ich habe mich nach der Wende schon mehrfach zu diesem Aspekt geäußert (siehe Literaturangaben); melde mich aber wiederum zu Wort, weil das erwähnte Zerrbild nicht nur weiterhin verbreitet wird, sondern sich nahezu als Standarteinschätzung verfestigt hat. Ich beziehe mich auf Jugendhilfe *und* Heimerziehung, weil beide Bereiche von Positionierung und Konzeptualisierung her organisch verbunden sind.

Die konzeptionelle Orientierung für Jugendhilfe und Heimerziehung

Zur relativen Eigenständigkeit des Konzeptes

Das Jugendhilfe-Konzept war in die gesellschaftlichen Verhältnisse und politischen Strukturen der DDR eingebunden und ist letztlich nur daraus zu erklären und zu verstehen. Es weist aber durchaus

Appendix 23:

Unpublished manuscript by Eberhard Mannschatz (title page)

Eberhard Mannschatz

Geschlossene Unterbringung

Ein kurzer Problemaufschluß

Geschlossene Unterbringung hält sich in der Praxis von Jugendhilfe und Heimerziehung und in der theoretischen Erörterung offenbar als unendliche Geschichte; unübersehbar verknüpft mit politischer Inszenierung, Überlegungen und Intentionen aus Ordnungspolitik und Staatsräson sowie pädagogisch-psychologischem Meinungsstreit; also eingebettet in einen *übergreifenden Kontext* von Denkfiguren, und damit als ein hochpolitisches Thema, weit über sozialpädagogisch-fachliche Erwägungen hinausreichend. Insbesondere in der Nachwendezeit wurde der damit verbundene strittige Problemgehalt deutlich. Die Aufmerksamkeit wird wiederum hochgespült durch vermutetes Fehlverhalten in *gegenwärtig* existierenden Geschlossenen Heimen (Haasenburg GmbH). GU gibt es also nach wie vor; trotz langjähriger eindeutiger Positionierung in der Fachwelt *gegen* solchen Einschluß. Eindeutige Zahlen liegen nicht vor; aber es ist die Rede von 400 bis 500 Kindern, die davon betroffen sind. GU ist offenbar nicht tot zu kriegen. Das muß Gründe haben. Ich versuche nachfolgend einen Problemaufschluß aus persönlicher Sicht.

Relativ leicht läßt sich die mit dem Fragenkomplex verbundene *politische Inszenierung* erkennen und entschlüsseln. Sie erreichte einen fatalen Höhepunkt in der Medienkampagne 2012, in der die Speerspitze gegen die DDR gerichtet war (Torgau), in Ablenkung von GU in der BRD vor und nach der Wende; und sogar unter Mißachtung der Aussagen in Expertenberichten, die nachlesbar vorliegen. Und noch durchsichtiger: Kauder forderte 2008 im Bundestag „Warnarrest, Erziehungscamps und die Anwendung des Erwachsenenstrafrechts“. Im Jahre 2012 gibt er sich als Gegner von GU und wirft der Hochschule in Hamburg vor, dem DDR-Funktionär Mannschatz, den er zum „Erfinder“ von Torgau hochstilisiert, eine Plattform zu eröffnen („Was interessiert mich mein Geschwätz von gestern“). In der *gegenwärtigen* Medienberichterstattung über „Haasenburg“ wiederholt sich diese Art von Inszenierung.

Spürbar in der Erörterung sind auch Überlegungen aus *ordnungspolitischer* Sicht. Sie registriert und beklagt das störend-auffällige bis kriminelle Verhalten einzelner Kinder und Jugendlicher im öffentlichen Leben, die sich jedem Einfluß entziehen und Ordnungsregeln nicht einhalten. Wenn Politik unter dieser Sicht GU *in der Zuständigkeit der Jugendhilfe* verlangt bzw. befürwortet (vorzugsweise in Wahlkampfzeiten), dann „entlastet“ sie sich ihrerseits von der anteiligen